

Zoho Mail

客户端设置 (POP 和 IMAP)

2013-10

产品经理：李航

目录

一、	概述.....	3
1、	POP	3
2、	IMAP	5
二、	服务器参数.....	9
1、	POP 服务器参数	9
2、	IMAP 服务器参数	10
三、	POP 客户端设置详解.....	11
1、	Outlook.....	11
2、	Thunderbird.....	16
3、	Mac	19
4、	Blackberry	24
5、	iPhone/iPad	26
6、	Windows Phone	27
7、	安卓设备	27
四、	IMAP 客户端设置详解.....	28
1、	Outlook.....	28
2、	Thunderbird.....	33
3、	Apple iMac Mail.....	35
4、	iPhone/iPad	40
5、	Windows Phone	47
6、	安卓设备	49

一、 概述

1、 POP

POP，或者说邮局协议，可以根据您的需要从 Zoho Mail 服务器中下载邮件到其它邮箱客户端中，允许您从桌面邮箱客户端如 Outlook 或手机邮箱客户端中访问您的邮件。Zoho Mail 的 POP 访问不需要用户额外支付费用。

通过 POP 协议访问邮件执行的是单向邮件检索，在邮箱客户端和服务器之间没有同步操作。通过提供 POP 和 SMTP 参数可以在任何标准 POP 邮箱客户端中配置 Zoho Mail。要通过 POP 设置来访问 Zoho Mail，首先需要在 Zoho Mail 中启用 POP 访问。

启用 POP 访问

启用 POP 访问后，将允许邮箱客户端如 Outlook 通过 POP 协议来访问 Zoho Mail。您可以启用对所有邮件的 POP 访问，也可以启用对从特定日期开始的邮件访问。

请执行下面的步骤以在 Zoho Mail 中启用 POP 访问：

1. 登录到 <https://www.zoho.com/mail>
2. 点击设置 >> 邮件 >> 邮件转发和 POP/IMAP。
3. 在 POP 访问部分，选择下面任意一个选项：
 - 对所有邮件启用 – 对此帐号中的所有邮件启用 POP 访问。
 - 启用从"特定日期"开始的邮件到达 – 对此帐号中从特定日期开始收取的邮件启用 POP 访问。
4. 点击保存以使设置生效。

POP访问

状态

- 禁用
- 对所有邮件启用
- 启用从"09/10/2013"开始的邮件到达

POP配置详情: [了解更多](#)

收信服务器: pop.zoho.com, 端口: 995, SSL

发送服务器: smtp.zoho.com, 端口: 465, SSL

包含垃圾邮件

- 是 否

弹出删除设置

- 将信息保留在服务器
- 当POP客户端发出删除命令后, 从服务器中删除邮件

POP 下载时是否包含垃圾邮件

Zoho Mail 允许您选择是否要在 POP 客户端下载垃圾邮件。通过选择 POP 下载时包含垃圾邮件选项, 您就不会再错过 Mail 邮箱中的任何一封邮件, 即使您不小心将非垃圾邮件标记为垃圾邮件也不要紧, 所有邮件都将下载到 POP 客户端中。

如果您大多数时间都使用邮箱客户端来收发邮件的话, 为了避免将来自于已知联系人的邮件标记为垃圾邮件, 建议您启用此选项。要启用此选项, 请执行下面步骤:

1. 登录到 <https://www.zoho.com/mail>
2. 点击设置 >> 邮件 >> 邮件转发和 POP/IMAP。
3. 启用 POP 访问之后, 您可以通过下面的选项设置是否包含垃圾邮件:
 - 选择'是', 可以在 POP 客户端中检索垃圾邮件
 - 选择'否', 不在 POP 客户端中检索垃圾邮件
4. 点击保存以使更改生效。

禁用 POP 访问

您可以在需要停止 POP 邮件检索时, 禁用对帐号的 POP 访问。请按下面步骤操作:

1. 登录到 <https://www.zoho.com/mail>
2. 点击设置 >> 邮件 >> 邮件转发和 POP/IMAP。
3. 在 POP 访问部分，点击'禁用'选项以禁用 POP 访问。
4. 点击保存以使更改生效。

2、IMAP

IMAP 和 POP 是两种不同的协议，可以根据需要选择任何一种，从邮件服务器中下载邮件到本地客户端并在客户端访问邮件。这两种协议允许您从桌面邮箱客户端(如 Outlook) 或手机客户端(如 iPhone) 上访问 Zoho Mail 帐号。可以通过提供 IMAP 和 SMTP 服务器参数，在任何支持标准 IMAP 协议的邮箱客户端中配置 Zoho Mail。

IMAP 是比 POP 使用更广泛的协议，IMAP 允许在邮箱客户端和 Zoho Mail 帐号之间实现双向同步。。与 POP 相比 我们推荐使用 IMAP 因为 IMAP 协议在 Zoho Mail 和其它邮箱客户端之间实现一个**双向通信**的过程。也就是说，不管您是使用 Zoho Mail 服务还是 IMAP 客户端，数据总是同步的、一致的。如果您想从多个邮箱客户端中访问同一个邮件帐号，我们推荐您使用 IMAP 协议访问。

可以通过 IMAP 协议在任何支持标准 IMAP 协议的邮箱客户端中访问 Zoho Mail 邮件帐号。在邮箱客户端中配置 IMAP 访问之前，您需要首先在网页端中启用 IMAP 访问。

启用 IMAP 访问

1. 登录到 Zoho Mail 帐号中
2. 打开设置 >> 邮件 >> 邮件转发和 POP/IMAP

3. 在 IMAP 访问部分，选择'启用'以开启 IMAP 访问

IMAP 访问

状态 启用 禁用

IMAP配置详情: [了解更多](#)
收信服务器: imap.zoho.com, 端口: 993, SSL
发送服务器: smtp.zoho.com, 端口: 465, SSL

文件夹视图设置 [查看或更改文件夹](#)

自动删除 当在IMAP标记为删除时立刻删除邮件
 不自动删除邮件

4. 配置自动删除设置和文件夹视图设置

5. 如果 IMAP 访问是禁用状态，邮箱客户端将不能通过 IMAP 访问 Zoho Mail 帐号。

IMAP 的文件夹视图设置

您可以通过选择在 IMAP 中想要同步的文件夹，来优化 IMAP 客户端的性能。如果您的邮箱里有很多个文件夹，在 IMAP 客户端（如 iPhone）中浏览和同步所有文件夹可能是一件非常浪费时间和精力事情。您可以选择想要通过 IMAP 同步的文件夹，请按照下面步骤操作：

1. 登录到 <https://www.zoho.com/mail>
2. 点击设置 >> 邮件 >> 邮件转发和 POP/IMAP
3. 在 IMAP 访问部分，点击'查看或更改文件夹'

4. 选择您想要在 IMAP 客户端中浏览的文件夹



5. 只有选中的文件夹才能同步到您使用的 IMAP 邮箱客户端中。

IMAP 删除选项

当您从 IMAP 客户端中删除一封邮件时，邮件将从当前的文件夹中标记为删除，基于 IMAP 设置，删除的邮件会复制到目的文件中或已删除邮件中。您可以启用'自动删除'选项，保存更改后在 IMAP 帐号中立即生效。此操作基于 IMAP 客户端的行为以及它如何向服务器发送请求。

IMAP 访问

状态

启用 禁用

IMAP配置详情: [了解更多](#)

收信服务器: imap.zoho.com, 端口: 993, SSL

发送服务器: smtp.zoho.com, 端口: 465, SSL

文件夹视图设置

[查看或更改文件夹](#)

自动删除

当在IMAP标记为删除时立刻删除邮件

不自动删除邮件

1. 登录到您的 Zoho Mail 帐号
 2. 打开邮件设置 >> 邮件转发和 POP/ IMAP
 3. 在 IMAP 部分，选择所需要的 IMAP 自动删除选项。
- 当在 IMAP 标记为删除时立刻删除邮件 – 当您在 IMAP 客户端中删除邮件时，将在 Zoho Mail 中立即删除邮件
 - 不自动删除邮件 – 在邮件从 Zoho Mail 删除之前，将等待文件夹的同步操作

二、 服务器参数

1、 POP 服务器参数

您可以在任何支持 POP 协议的邮箱客户端中配置 Zoho Mail 的 POP 帐号 ,配置 Zoho Mail 的 POP 访问的基本参数如下表中所示 :

Zoho Mail 的 POP 访问参数		
参数	@Zoho 默认邮件地址	@Domain (自定义域名)
邮件地址	用户名@zoho.com	用户名@domain.com
用户名格式	用户名@zoho.com	用户名@domain.com
收件服务器名	pop.zoho.com	
收件服务器端口号	995	
安全连接 (SSL)	是	
发件服务器名	smtp.zoho.com	
发件服务器端口号	465	
安全连接 (SSL)	是	
发件服务器是否需要认证	是	

用户名 : 您的完整 Zoho Mail 邮件地址。如果您的域名托管在 Zoho 服务器上 , 请在这里提供 : **用户名@您的域名.com**。

邮件地址 : 您的完整 Zoho Mail 邮件地址。如果您的域名托管在 Zoho 服务器上 , 请在这里提供 : **用户名@您的域名.com**。

密码 : 您的 Zoho 帐号密码。

注意 : 如果您是联合登录的用户 , 您就没有帐号的 'Zoho' 密码。通过登录页面的忘记密码链接 , 为您的帐号生成一个 Zoho 特定的密码。联合登录的认证信息将不能使用在 POP/IMAP/Active Sync 访问中。

2、IMAP 服务器参数

您可以在任何支持 IMAP 协议的邮箱客户端中配置 Zoho Mail 的 IMAP 帐号。配置

Zoho Mail 的 IMAP 访问的基本参数如下表中所示：

Zoho Mail 的 IMAP 访问参数		
参数	@Zoho 默认邮件地址	@Domain (自定义域名)
邮件地址	用户名@zoho.com	用户名@domain.com
用户名格式	用户名@zoho.com	用户名@domain.com
收件服务器名	imap.zoho.com	
收件服务器端口号	993	
安全连接 (SSL)	是	
发件服务器名	smtp.zoho.com	
发件服务器端口号	465	
安全连接 (SSL)	是	
发件服务器是否需要认证	是	

用户名：Zoho 用户名或您的完整 Zoho Mail 邮件地址。如果您的域名托管在 Zoho 的服务器上，请在这里提供：**用户名@您的域名.com。**

邮件地址：您的完整 Zoho Mail 邮件地址。如果您的域名托管在 Zoho 的服务器上，请在这里提供：**用户名@您的域名.com。**

密码：您的 Zoho 帐号密码。

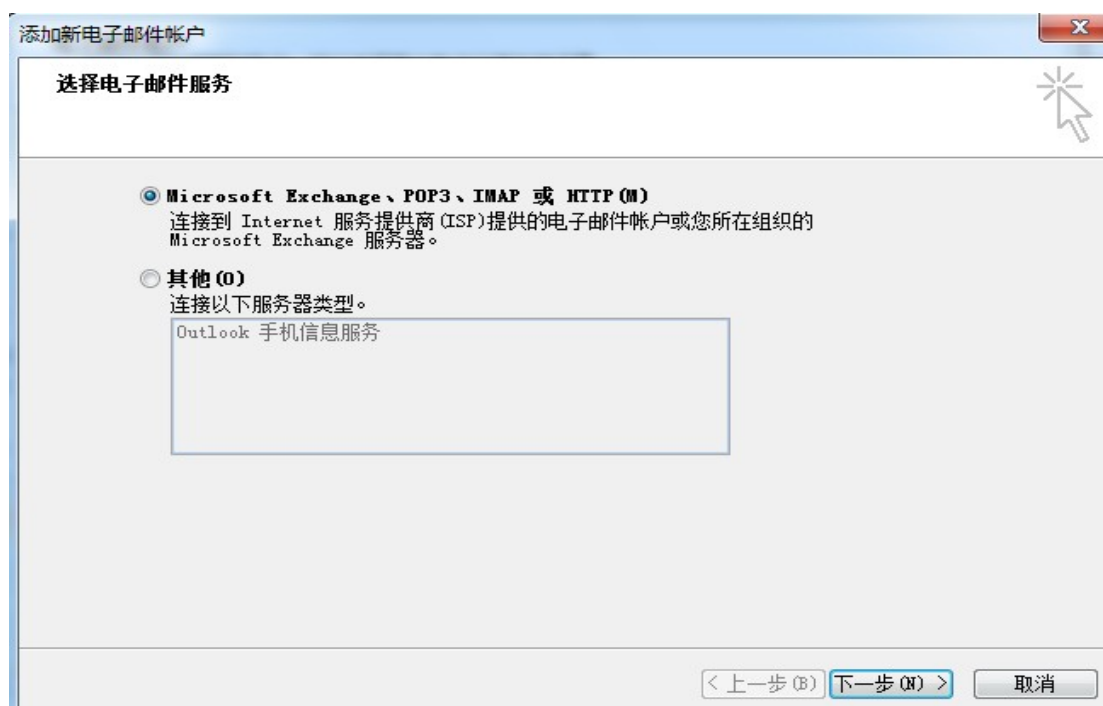
注意：如果您是联合登录的用户，您就没有帐号的'Zoho'密码。通过登录页面的忘记密码链接，为您的帐号生成一个 Zoho 特定的密码。联合登录的认证信息将不能使用在 POP/IMAP/Active Sync 访问中。

三、POP 客户端设置详解

1、Outlook

在 Outlook 中配置 Zoho Mail 的 POP 访问，步骤如下：

1. 在 Zoho Mail 的界面中[启用 POP](#)访问(登录到 mail.zoho.com，点击设置—》邮件—》邮件转发和 POP/IMAP，启用 POP 访问)
2. 打开 Outlook >> 工具 >> 账户设置 >> 电子邮件页签
3. 点击新建打开“添加新电子邮件账户”窗口，选择要添加的账户类型，点击下一步：



4. 在自动账户设置窗口中选择“手动配置服务器设置或其他服务器类型”，点击下一步：

添加新电子邮件帐户

自动帐户设置

您的姓名 (N):
示例: Barbara Sankovic

电子邮件地址 (E):
示例: barbara@contoso.com

密码 (P):

重新键入密码 (R):
键入您的 Internet 服务提供商提供的密码。

手动配置服务器设置或其他服务器类型 (M)

< 上一步 (B) 下一步 (N) > 取消

5. 在“电子邮件服务”页面选择“Internet 电子邮件”，点击下一步

6. 在添加新电子邮件账户页面，输入下面的信息

7. 用户信息

- 您的姓名 – 在发送邮件时想要显示的名称
- 电子邮件地址 – 完整的 Zoho 邮件地址

8. 服务器信息

- 帐号类型 – 选择 POP3 以启用 POP 访问
- 接收邮件服务器 – pop.zoho.com
- 发送邮件服务器 – smtp.zoho.com

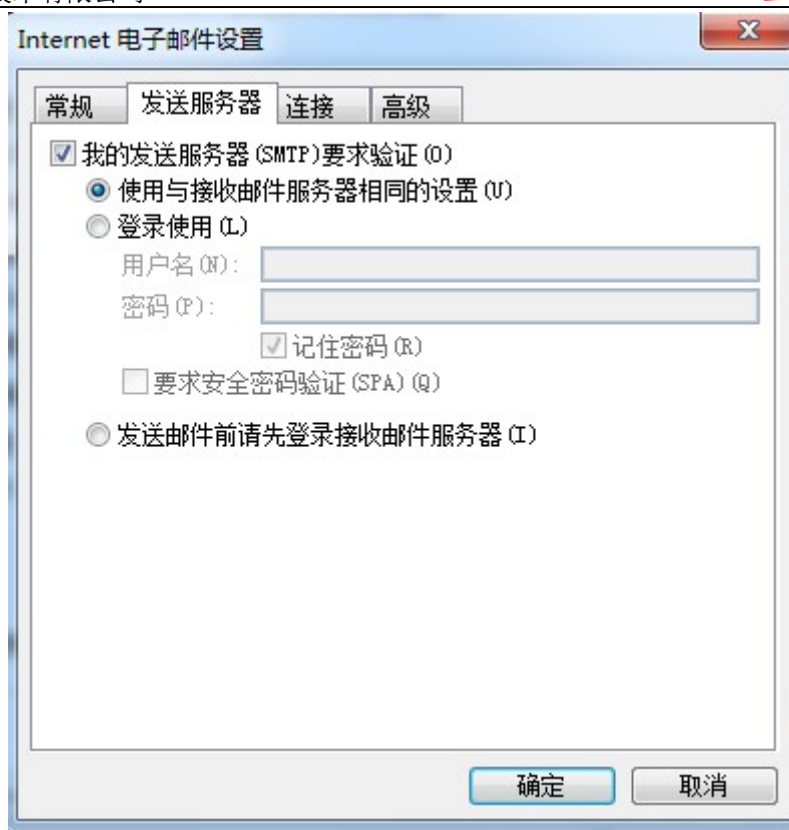
9. 登录信息

- 用户名 – Zoho 用户名(也可以是邮件地址)

- 密码 – Zoho 帐号的密码
- 选择 “记住密码”

10. 点击 “其他设置”，在弹出的窗口中点击 “发送服务器”

- 选择 “我的发送服务器要求验证 ”
- 选择 “使用与接收邮件服务器相同的设置 ”

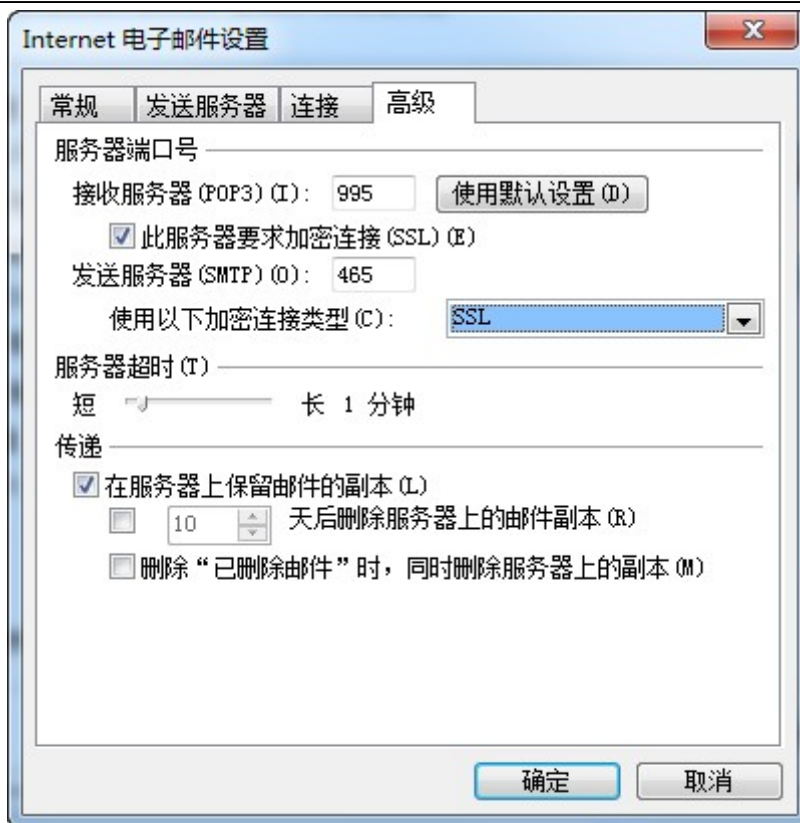


11. 选择“高级”页签

- 接收服务器(POP3) : 995
- 选择“此服务器要求加密连接 (SSL)”
- 发送服务器(SMTP) : 465
- 在使用以下加密连接类型下拉框中选择“SSL”
- 传递部分

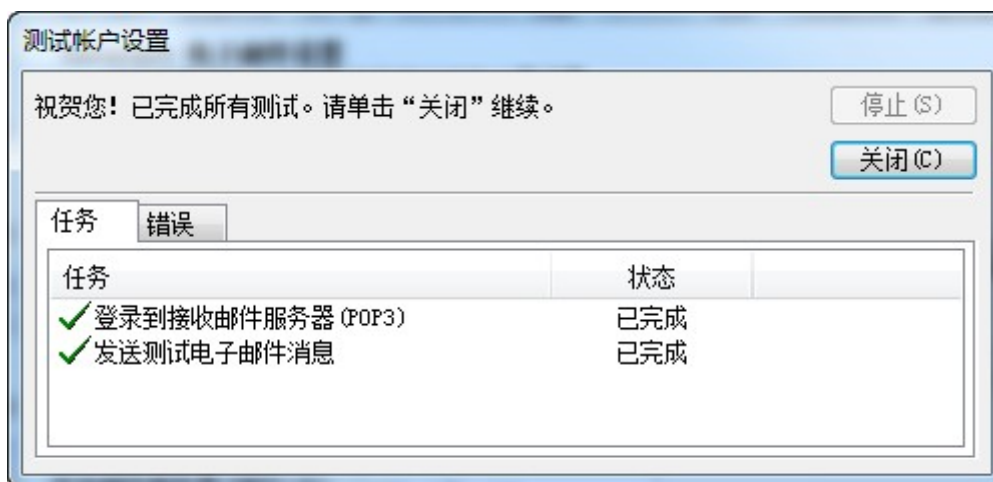
如果您在 Zoho Mail 中需要的话请选择“在服务器上保留邮件的副本”

- 点击“确认”。您将返回到“添加新电子邮件账户”对话框中。



12. 点击“测试账户设置”。Outlook 将测试接收和发送服务器的认证信息

13. 测试成功时，Outlook 将显示如下所示的界面：



14. 点击关闭

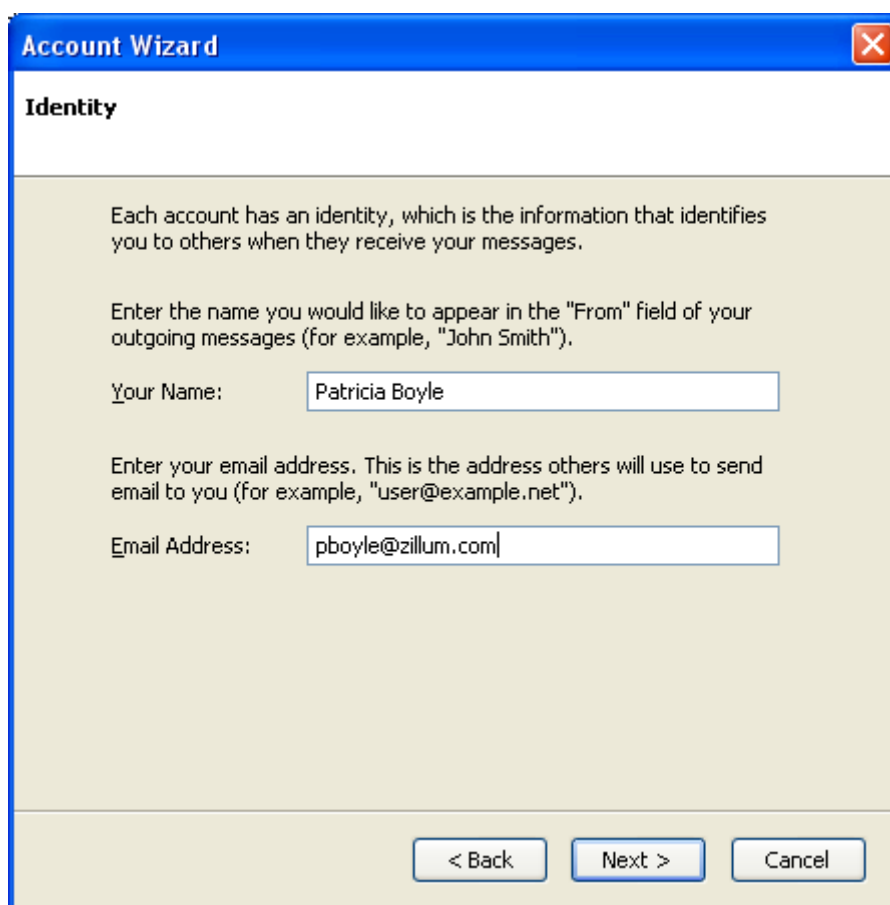
15. 在“添加新电子邮件账户”页面点击下一步

16. Outlook 将显示配置成功的窗口，点击“完成”即可。

2、Thunderbird

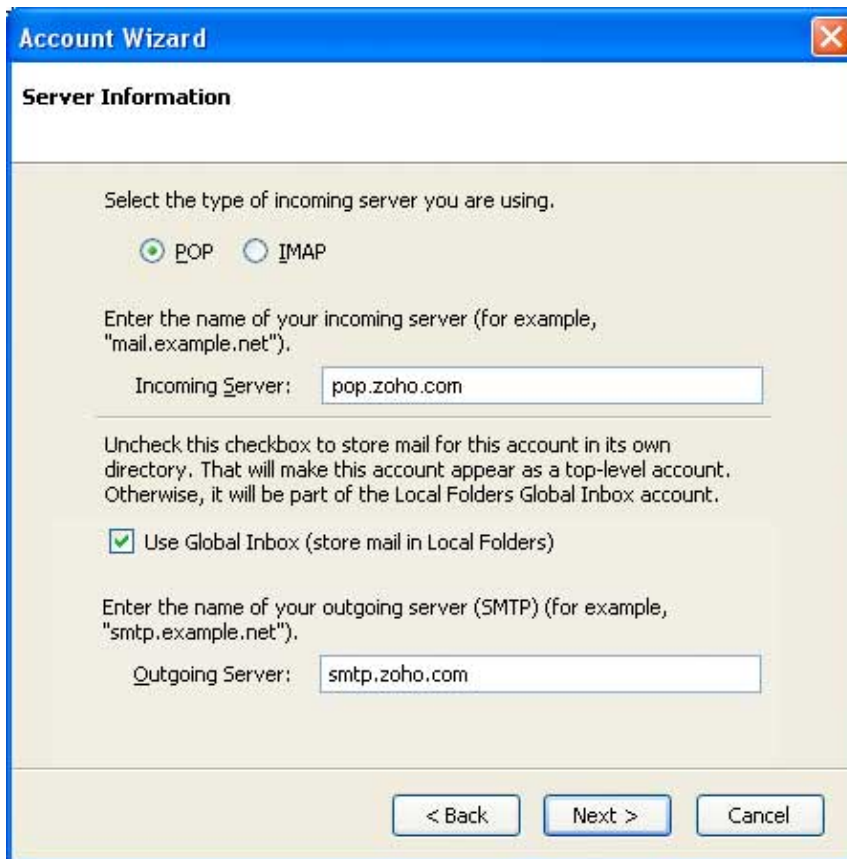
在 Thunderbird 中通过 POP 配置 Zoho Mail 的操作步骤：

- 1》在 Zoho Mail 设置页面启用 POP 访问；（登录到 mail.zoho.com，点击设置—》邮件—》邮件转发和 POP/IMAP，启用 POP 访问）
- 2》打开 Thunderbird；
- 3》打开工具 » 账户设置，点击 ‘添加新账户’；
- 4》在弹出的身份验证窗口中，输入您想要显示的名称和 Zoho 邮件地址，点击下一步；

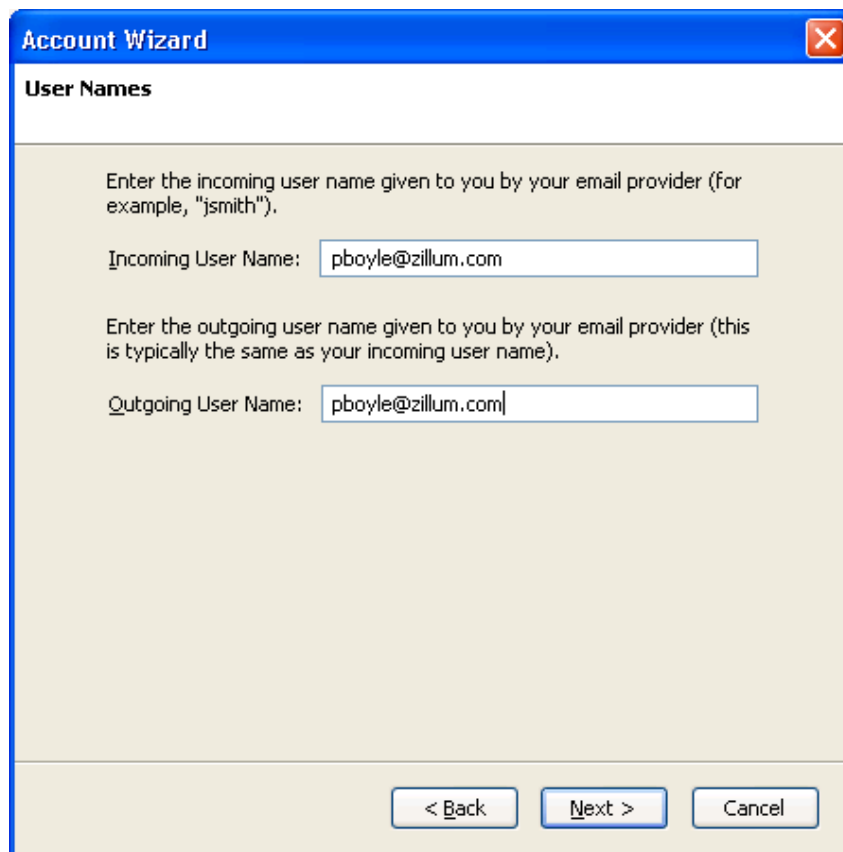


5》在服务器信息窗口中，选择 ‘POP’。输入下面所示的内容：

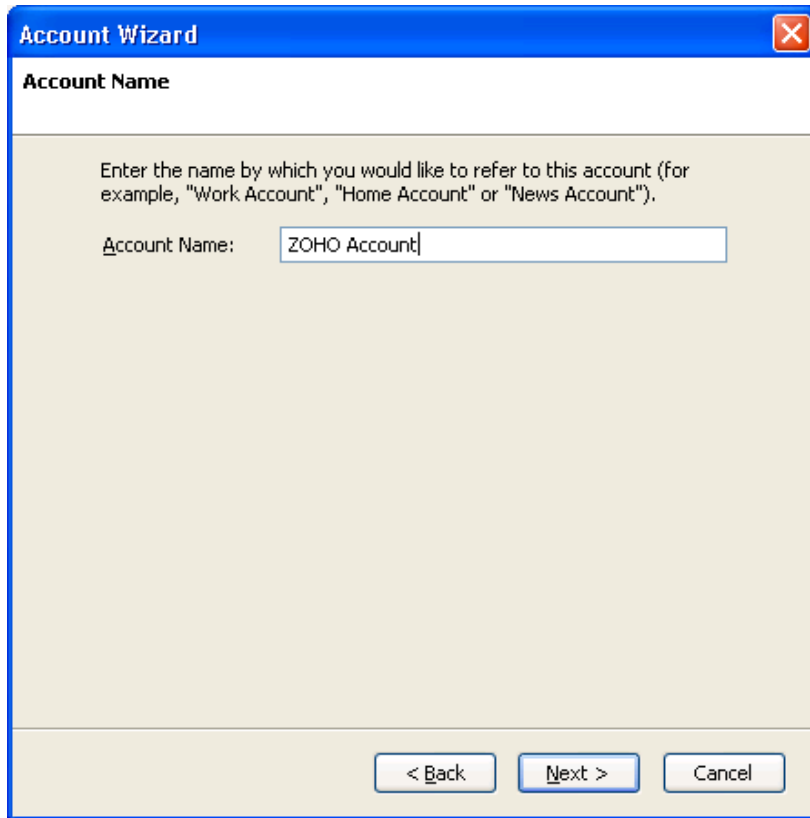
- 收件服务器：pop.zoho.com
- 发件服务器：smtp.zoho.com



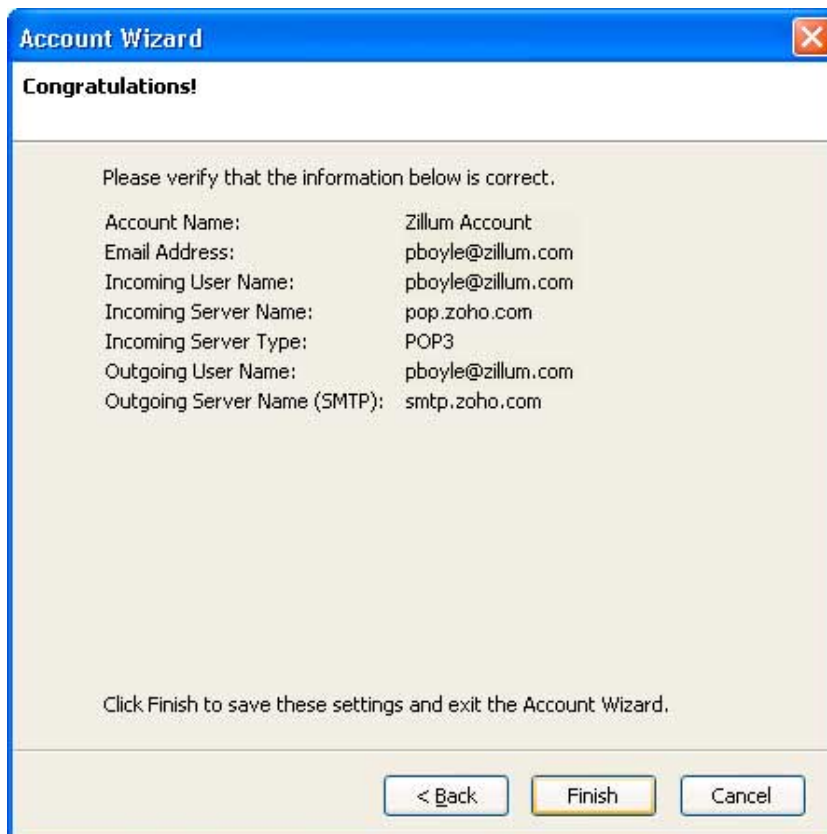
6》验证收件用户名、发件用户名，点击下一步；



7》输入想要在 Thunderbird 中显示的账户名称；



8》验证账户设置的信息摘要；



9》 点击完成以结束在 Thunderbird 中的帐号设置。

3、 Mac

在 Mac 中配置 Zoho Mail 的 POP 访问，步骤如下：

1》 在 Zoho Mail 界面中[启用 POP 访问](#)；(登录到 mail.zoho.com，点击设置—》邮件—》邮件转发和 POP/IMAP，启用 POP 访问)

2》 打开 Mac Mail；

3》 打开账户设置 >> 点 “Add new account”；

4》 在 Account Type 中选择 “POP”；



5》 输入账户描述 (Account Description) 预设显示名和邮件地址，点击继续；

6》 在收件服务器页面指定下面的信息并点击“继续”

- 收件服务器：pop.zoho.com
- 用户名：Zoho 邮件地址
- 密码：Zoho 密码



7》 在发件服务器页面指定下面的内容并点击“继续”

- 发件服务器：smtp.zoho.com
- 用户名：Zoho 邮件地址
- 密码：Zoho 密码
- 选中复选框“Use authentication”

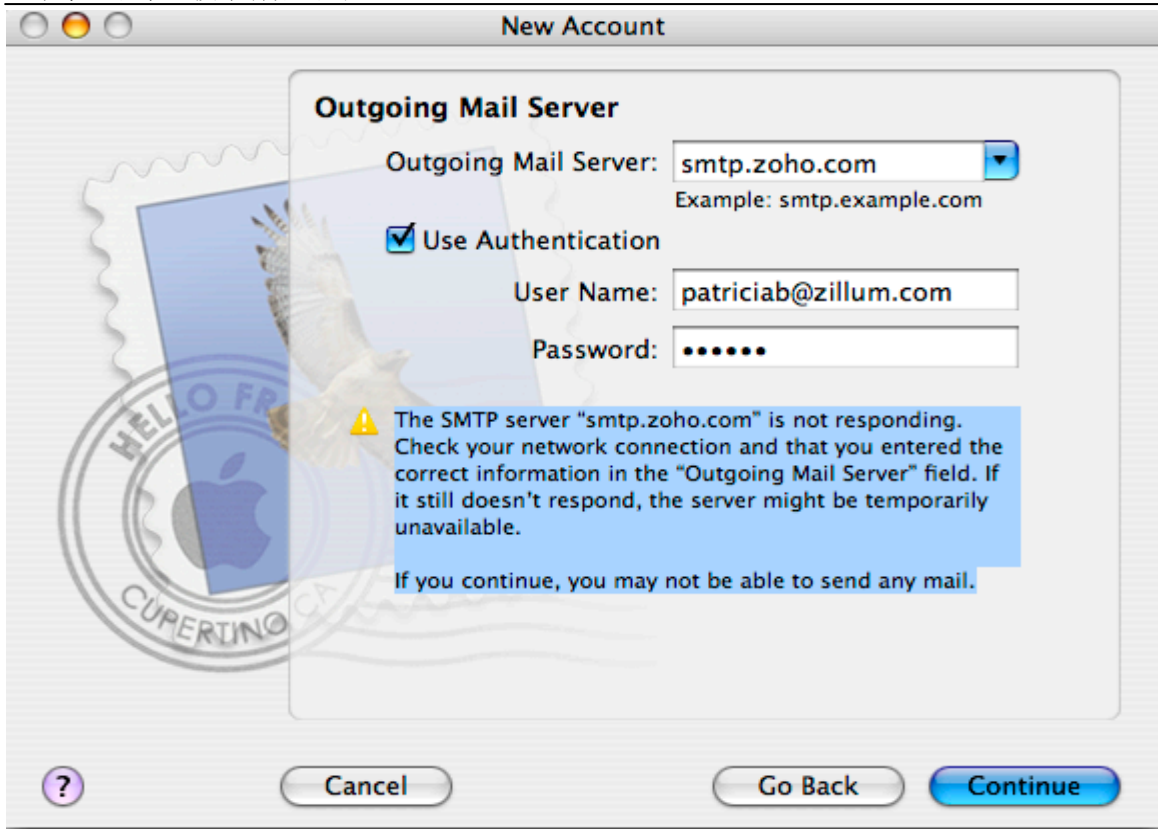


8》 点击结束以完成 “添加账户” ；

9》 尝试从外部邮箱帐号向此邮箱发送一封邮件，并从此邮箱向外部邮箱发送一封邮件进行测试。

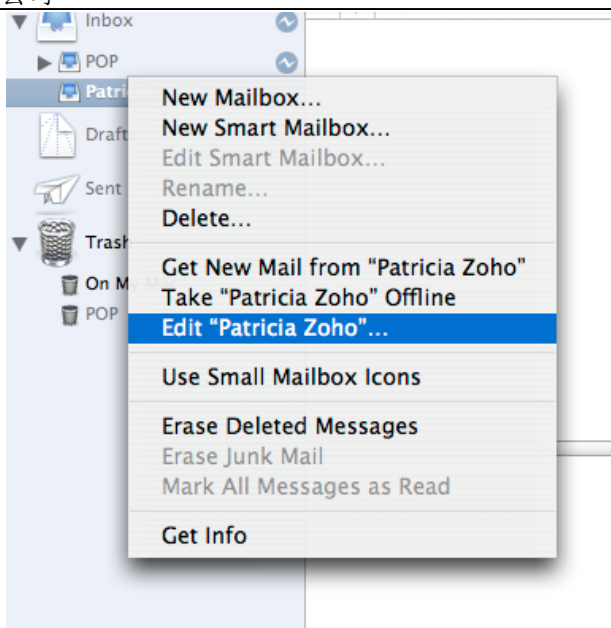
注意：有时候可能会出现 “SMTP” 错误，因为 Mac Mail 是通过 587 端口检查 SMTP 连接，而 Zoho Mail 通过端口 465 来发送邮件。在这种情况下，请通过下面的步骤在 Mac Mail 中配置 Zoho 帐号。

1. 在您设置 SMTP 详情之后将会出现一个错误如 “smtp.zoho.com” 未响应。在此页面中点击继续以完成帐号设置；

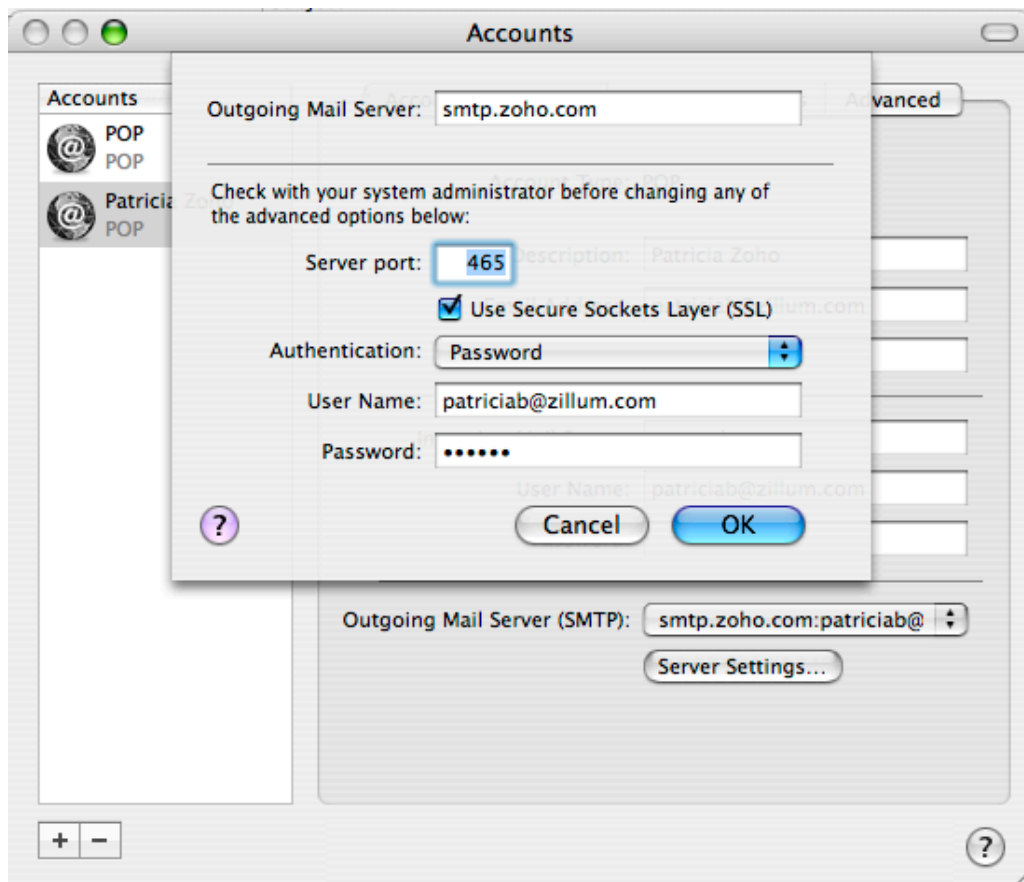


2. 打开帐号设置 (Account settings)

- 如果这是您在 Mac 上设置的唯一帐号，点击设置 (Settings) 图标以设置帐号
- 如果您在 Mac 上配置了多个 POP 帐号，那么在收件箱部分选择您要设置的 POP 帐号，右键点击并选择“编辑帐号”



- 3. 点击高级以配置发件服务器；
- 4. 将端口号由 587 修改为 465 并点击确定；

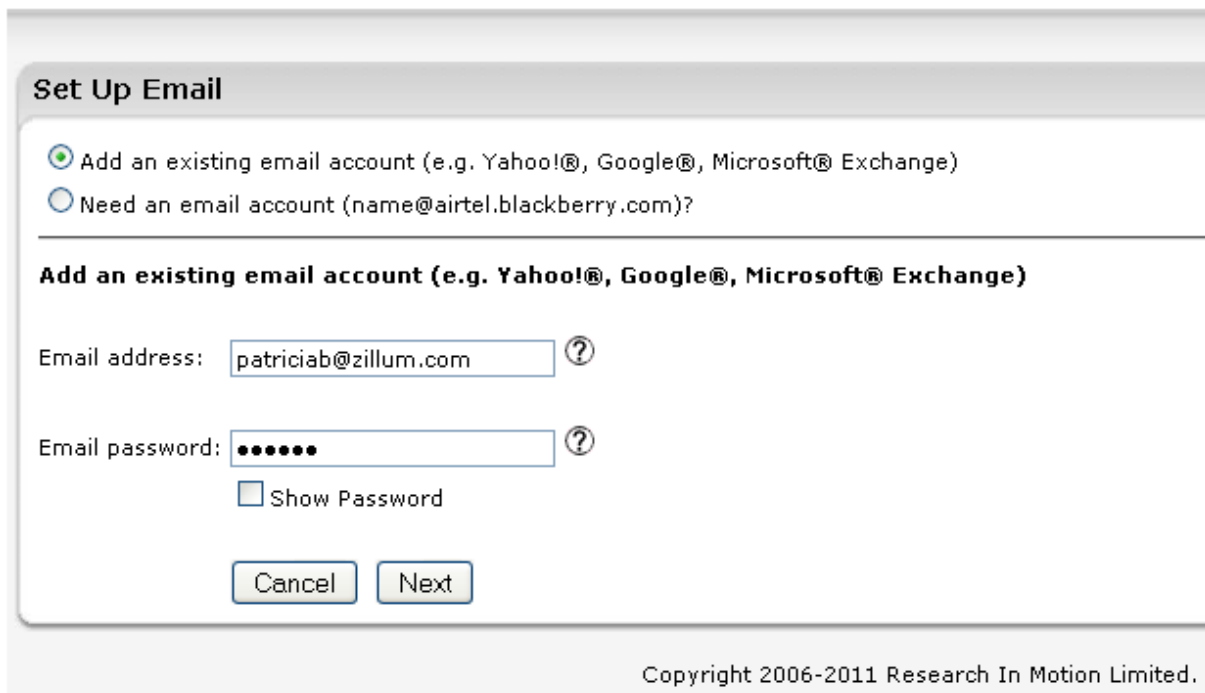


- 5. 尝试从外部邮箱发送邮件到此邮箱，并从此邮箱发送帐号到外部邮箱以作测试。

4、Blackberry

在 Blackberry 设备中通过 POP 配置 Zoho Mail 帐号的操作步骤：

1. 在 Zoho Mail 网页端启用帐号的 POP 访问；(登录到 mail.zoho.com , 点击设置—》邮件—》邮件转发和 POP/IMAP , 启用 POP 访问)
2. 基于设备提供商，登录到合适的黑莓网站中；
3. 点击添加邮件帐号；
4. 输入您的 Zoho Mail 邮件地址和密码，点击'下一步'；



Set Up Email

Add an existing email account (e.g. Yahoo!®, Google®, Microsoft® Exchange)

Need an email account (name@airtel.blackberry.com)?

Add an existing email account (e.g. Yahoo!®, Google®, Microsoft® Exchange)

Email address: ?

Email password: ?

Show Password

Copyright 2006-2011 Research In Motion Limited. #

5、您将获得一个告警信息，以及提供更多设置的选项。点击'提供更多设置'

Set Up Email

Add an existing email account (e.g. Yahoo!®, Google®, Microsoft® Exchange)
 Need an email account (name@airtel.blackberry.com)?

Add an existing email account (e.g. Yahoo!®, Google®, Microsoft® Exchange)

The email address or password is incorrect, or we need more details to set up this email. Retype the information or [provide additional settings](#).

Email address: ?

Email password: ?
 Show Password

Copyright 2006-2011 Research In Motion Limited. /

6、在更多设置页面中，输入下面所示的内容：

- 选中'POP/IMAP'单选按钮；
- 邮件地址：输入您的完整邮件地址
- 密码：输入您的 Zoho 帐号密码
- 邮件服务器：指定为'**pop.zoho.com**'
- 用户名：提供您的完整邮件地址并点击下一步

Provide Additional Settings

POP/IMAP (Most common) [?](#)
 Microsoft® Exchange (using Microsoft® Outlook® Web Access) [?](#)

Provide POP/IMAP Settings

Email address: [?](#)

Email password: [?](#)
 Show Password

Email server: [?](#)
e.g. email.example.com

User name: [?](#)
e.g. lisa.perry or lisa.perry@example.com

Copyright 2006-2011 Research In Motion Limited. All r

7、您的帐号将成功配置。点击完成；

BlackBerry

Services

- ▶ Email Account

Settings

- Change Device
- Language
- Password

Help

Email Account Successfully Added

patriciab@zillum.com has been added.

An icon to access this email account will be added to your device Home screen. You can click this icon to access your email inbox.

[Signature and Settings](#)

Copyright 2006-2011 Research In Motion Limited. All rights reserved. [End User Agreement](#), [Legal Inform](#)

8、接下来就可以在您的黑莓设备上收发邮件了。

5、 iPhone/iPad

因为 Zoho Mail 提供了两种协议方式在手机邮箱客户端中收发邮件（POP 和 IMAP），我们推荐您使用[IMAP 协议方式](#)，因此这里就简略地介绍一下通过 POP 协议在

iPhone/iPad 手机邮箱客户端收发邮件的过程。

要在 iPhone/iPad 上通过 POP 协议配置 Zoho Mail 帐号，请参考下面的步骤：

（这里只列出步骤概要，详细信息请参考其他章节内容）

- 1》 登录到 mail.zoho.com，[启用 POP 访问](#)；
- 2》 具体设置步骤请参考 [iPhone/iPad 上的 IMAP 设置步骤](#)；在选择服务器类型的时候选择 POP 而不是 IMAP；
- 3》 POP 服务器的详细参数请[点击这里](#)；

6、Windows Phone

因为 Zoho Mail 提供了两种协议方式在手机邮箱客户端中收发邮件（POP 和 IMAP），我们推荐您使用[IMAP 协议方式](#)，因此这里就简略地介绍一下通过 POP 协议在 Windows Phone 手机邮箱客户端收发邮件的过程。

要在 Windows Phone 上通过 POP 协议配置 Zoho Mail 帐号，请参考下面的步骤：

- 1》 登录到 mail.zoho.com，[启用 POP 访问](#)；
- 2》 具体设置步骤请参考 [Windows Phone 上的 IMAP 设置步骤](#)；在选择服务器类型的时候选择 POP 而不是 IMAP；
- 3》 POP 服务器的详细参数请[点击这里](#)；

7、安卓设备

因为 Zoho Mail 提供了两种协议方式在手机邮箱客户端中收发邮件（POP 和 IMAP），我们推荐您使用[IMAP 协议方式](#)，因此这里就简略地介绍一下通过 POP 协议在安卓手机邮箱客户端收发邮件的过程。

要在 Windows Phone 上通过 POP 设置 Zoho Mail 帐号，请参考下面的步骤：

（这里只列出步骤概要，详细信息请参考其他章节内容）

- 1》 登录到 mail.zoho.com ， [启用 POP 访问](#) ；
- 2》 具体设置步骤请参考 [安卓设备上的 IMAP 设置步骤](#) ；在选择服务器类型的时候选择 POP 而不是 IMAP ；
- 3》 POP 服务器的详细参数请[点击这里](#) ；

四、IMAP 客户端设置详解

1、Outlook

在 Outlook 中通过 IMAP 协议配置 Zoho Mail 帐号的操作步骤：

1. 在 Zoho Mail 帐号中启用 IMAP 访问（登录到 mail.zoho.com ， 点击设置--》邮件--》邮件转发和 POP/IMAP—》启用 IMAP 访问）；
2. 打开桌面上的 Microsoft Outlook 应用；
3. 打开工具 » 账户设置 » 电子邮件账户» 电子邮件页签；
4. 点击新建，在 Outlook 中新建一个电子邮件账户；
5. 在添加新电子邮件账户页面，选择“手动配置服务器设置或其他服务器类型” » 点击下一步；
6. 在‘选择电子邮件服务’页面，选择 Internet 电子邮件，点击“下一步”；
7. 在 Internet 电子邮件设置页面，输入账户相关的信息
8. 用户信息
 - 1>您的姓名 - 在发送邮件时想要显示的名称

2>电子邮件地址 – 输入 Zoho 邮件地址：用户名@zoho.com，或者如果您的域名托管在 Zoho 的服务器上，则输入：用户名@您的域名.com

9. 服务器信息

1>账户类型 – 选择 IMAP 来创建 IMAP 账户

2>接收邮件服务器 – imap.zoho.com

3>发送邮件服务器 – smtp.zoho.com

Add New E-mail Account

Internet E-mail Settings
Each of these settings are required to get your e-mail account working.

User Information

Your Name: Patricia oyle

E-mail Address: patriciab@zillum.com

Server Information

Account Type: IMAP

Incoming mail server: imap.zoho.com

Outgoing mail server (SMTP): smtp.zoho.com

Logon Information

User Name: patriciab@zillum.com

Password: *****

Remember password

Require logon using Secure Password Authentication (SPA)

Test Account Settings

After filling out the information on this screen, we recommend you test your account by clicking the button below. (Requires network connection)

Test Account Settings ...

More Settings ...

< Back Next > Cancel

10. 登录信息

1》用户名 – Zoho 用户名

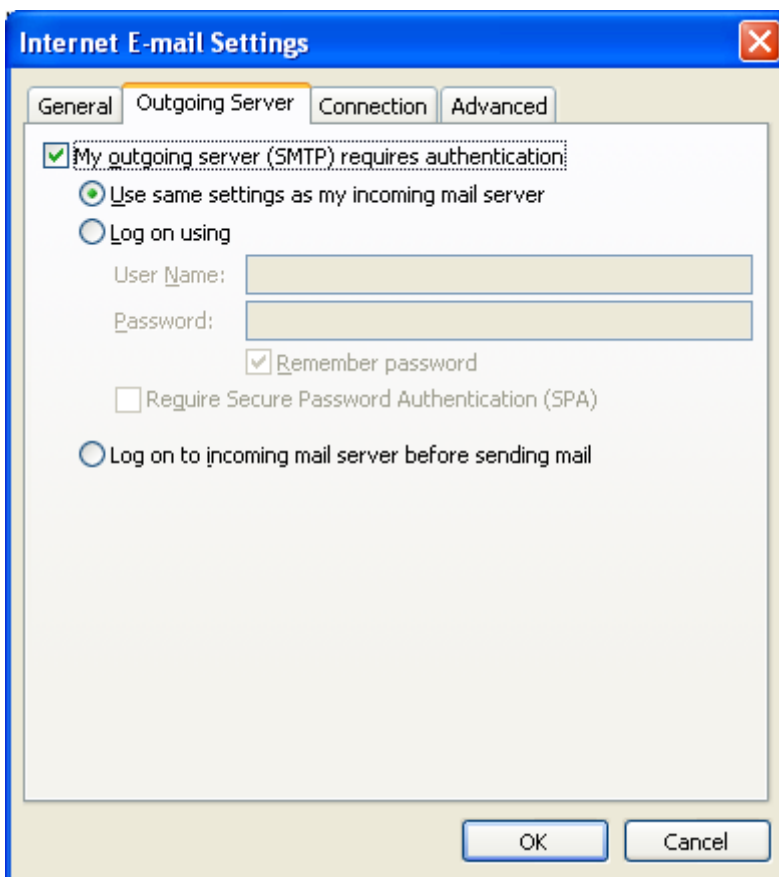
2》密码 – Zoho 帐号密码

3》选择 ‘记住密码’

11、点击 ‘其他设置’ ；

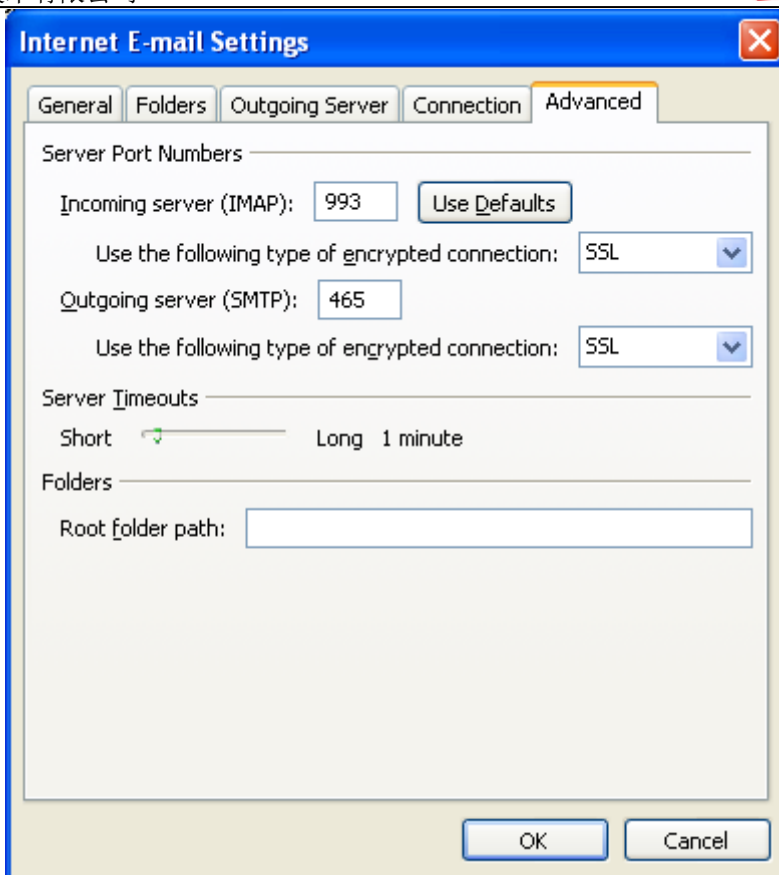
12、在弹出的窗口中，点击 “发送服务器”

- 选择 ‘我的发送服务器(SMTP)要求验证’
- 选择 ‘使用与接收邮件服务器相同的设置’



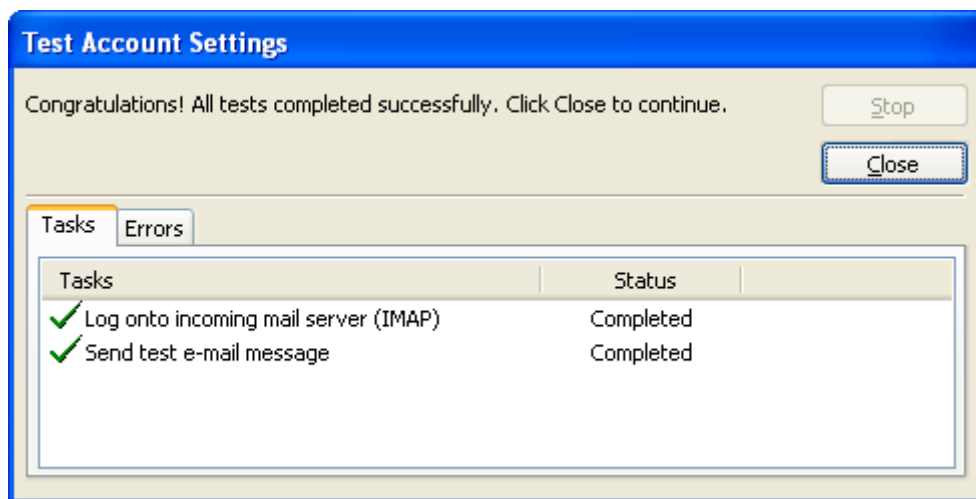
13、选择 ‘高级’ 页签

- 接收服务器(IMAP) : 993
- 在使用以下加密连接类型下拉框中选择 ‘SSL’
- 发送服务器(SMTP) : 465
- 在使用以下加密连接类型下拉框中选择 ‘SSL’
- 点击 ‘确定’ ，您将返回到 ‘添加新电子邮件账户’ 对话框中



14、点击‘测试账户设置’。Outlook 将通过发送测试邮件来测试设置是否正确；

15、测试成功时，Outlook 将显示如下所示的弹出窗口；

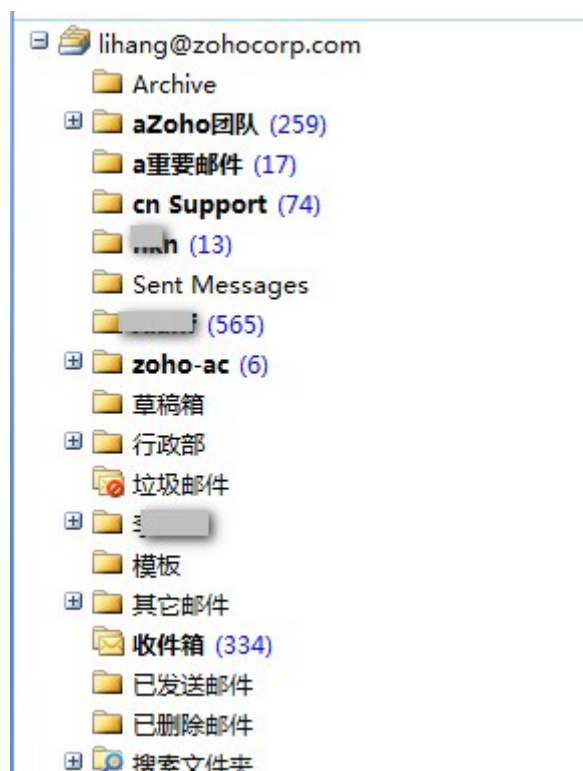


16、点击关闭；

17、在‘添加新的电子邮件账户’窗口中，点击下一步；

18、Outlook 将显示成功完成向导的提示消息；

19、这样在您 Zoho 帐号中的文件夹结构将被复制到 Outlook 中。



对于 Outlook IMAP 的特殊说明

已发送邮件

当您发送邮件时，我们的 SMTP 服务器将自动在已发送文件夹中保存已发送的邮件消息。但是，当在 Outlook 中发送邮件时，将在 Outlook 的已发送文件夹中保存另外一份副本。在 Outlook 2007 中更改下面的设置将避免在已发送文件夹中保存重复记录：点击工具 >> 选项 >> 首选参数 >> 电子邮件选项 >> 取消选择“在已发送邮件文件夹中保留邮件副本”

在 Outlook 2010 中，打开账户设置 >> 选择 Zoho 帐号 >> 更改 >> 更多选项 >> 已发送邮件 >> 选择“不保存已发送邮件的副本”。

下载完整消息

默认情况下，Outlook 在同步邮件时不会下载完整的消息内容。只下载邮件的发件人、标题、日期信息（头信息）。只有当您单击邮件时才会下载完整的邮件内容。您可以通过更改发送/接收设置来更改此操作。

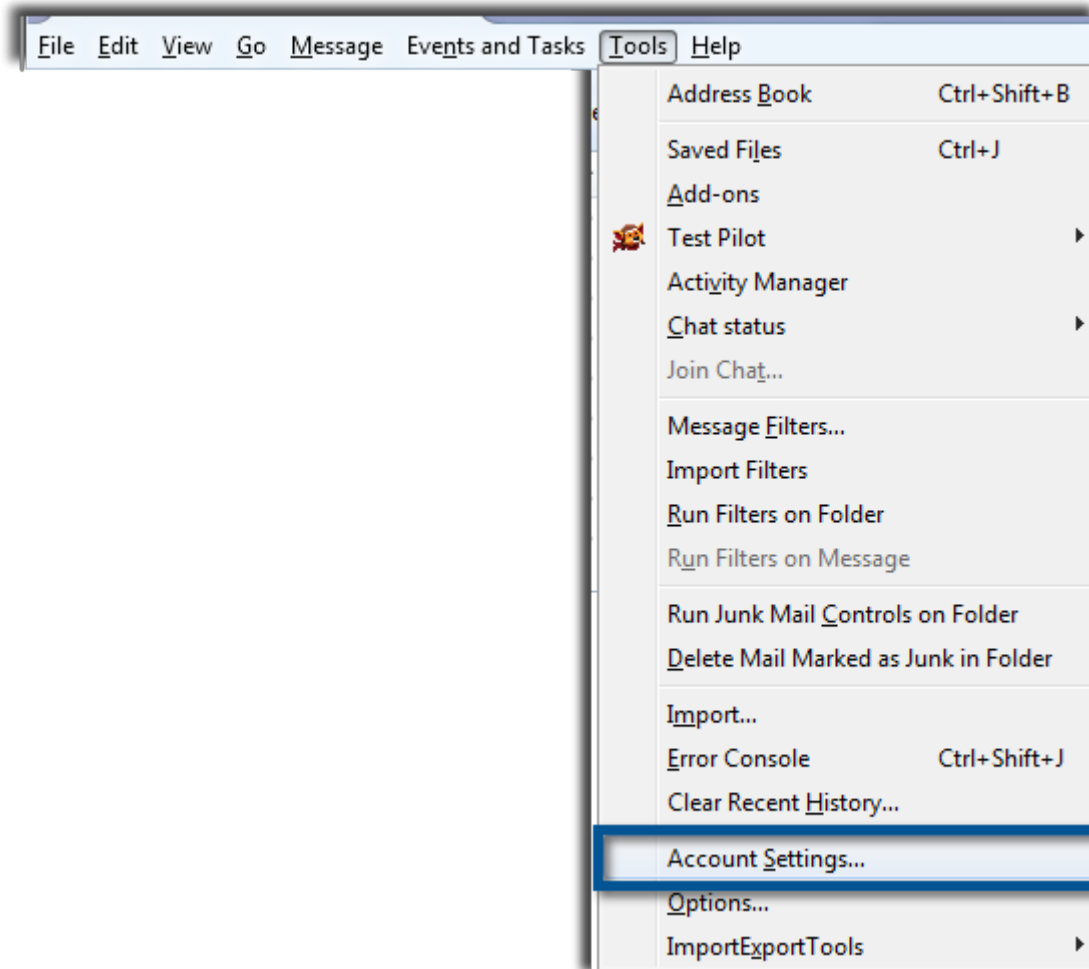
注意：

在 Outlook 2013 中，文件夹同步存在一些问题。因此考虑到稳定性，我们不推荐使用此版本的 Outlook。

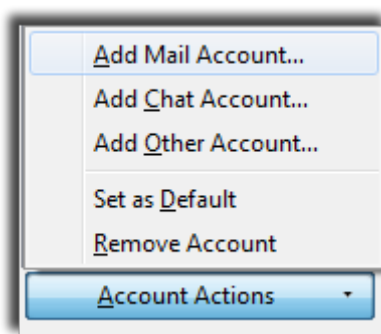
2、Thunderbird

在 Thunderbird 中通过 IMAP 配置 Zoho Mail 帐号的操作步骤：

- 1》在 Zoho Mail 的设置页面中启用 IMAP 访问；（登录到 Zoho Mail，点击设置—》邮件—》邮件转发和 POP/IMAP—》启用 IMAP 访问）
- 2》在您的电脑中打开 Thunderbird 应用；
- 3》打开工具 » 账户设置；



4》在账户设置页面，点击'账户操作'并选择'添加邮件账户'；



5》在创建账户页面，提供邮件账户相关的信息；

6》在邮件地址字段中，提供您的 Zoho 邮件地址帐号及其密码；对于域名托管用户，提供基于自己域名的邮件地址；

7》在收件服务器部分，在下拉列表中选择 IMAP；

- 8》 在收件服务器主机名字段，输入"**imap.zoho.com**"，端口号：**993**，以及帐号密码以验证身份；
- 9》 在发件服务器主机名字段，输入"**smtp.zoho.com**"，端口号：**465**，以及帐号密码以验证身份；
- 10》 在用户名字段中，提供您的 **Zoho 帐号邮件地址**或 Zoho 用户名，用于登录到您的帐号中；
- 11》 点击'**完成**'以创建帐号。(点击测试，有时会出现错误。因此直接点击完成以创建帐号)

3、 Apple iMac Mail

在 Apple Mac 邮箱客户端通过 IMAP 配置 Zoho Mail 的操作步骤：

为了操作顺利，请确保您在配置帐号时有良好的网络连接状态。

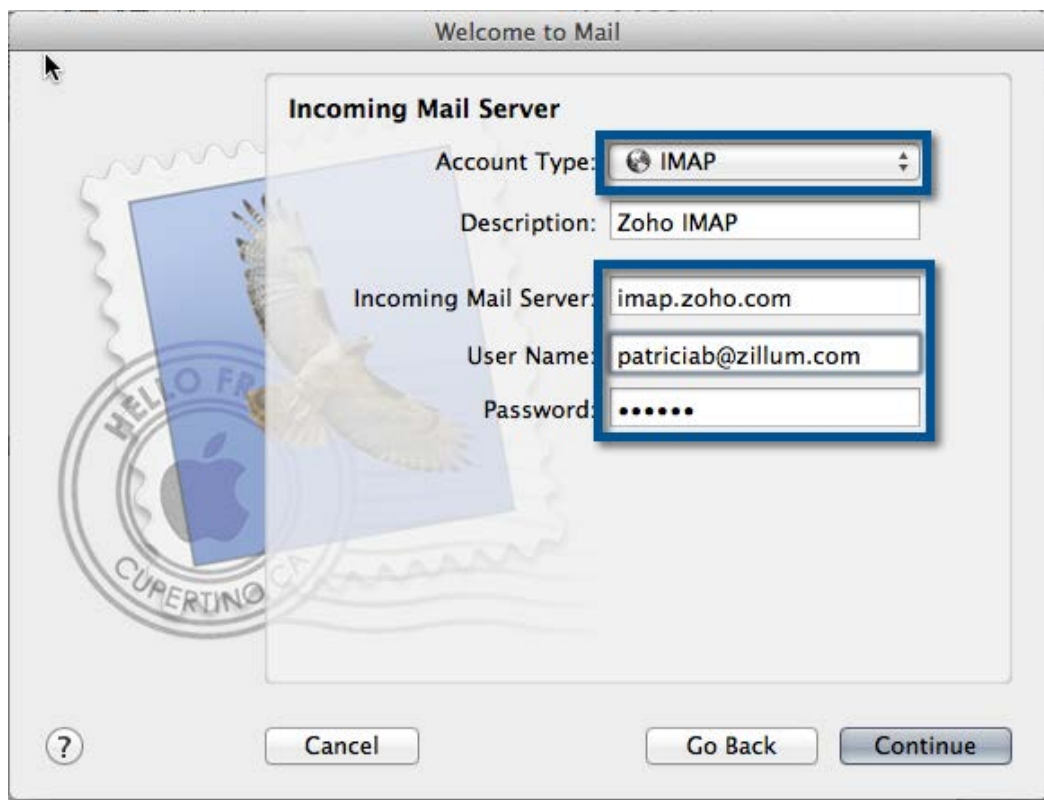
- 1》 在 Zoho Mail 设置页面启用 IMAP 访问（登录到 mail.zoho.com，点击设置—》邮件转发和 POP/IMAP >>启用 IMAP 访问）；
- 2》 在 Mac 设备上打开邮箱应用；
- 3》 点击右下角的 + 图标以添加新帐号；
- 4》 指定显示名称、您的 Zoho 帐号邮件地址和密码；



5》 在帐号类型中选择 'IMAP' ；

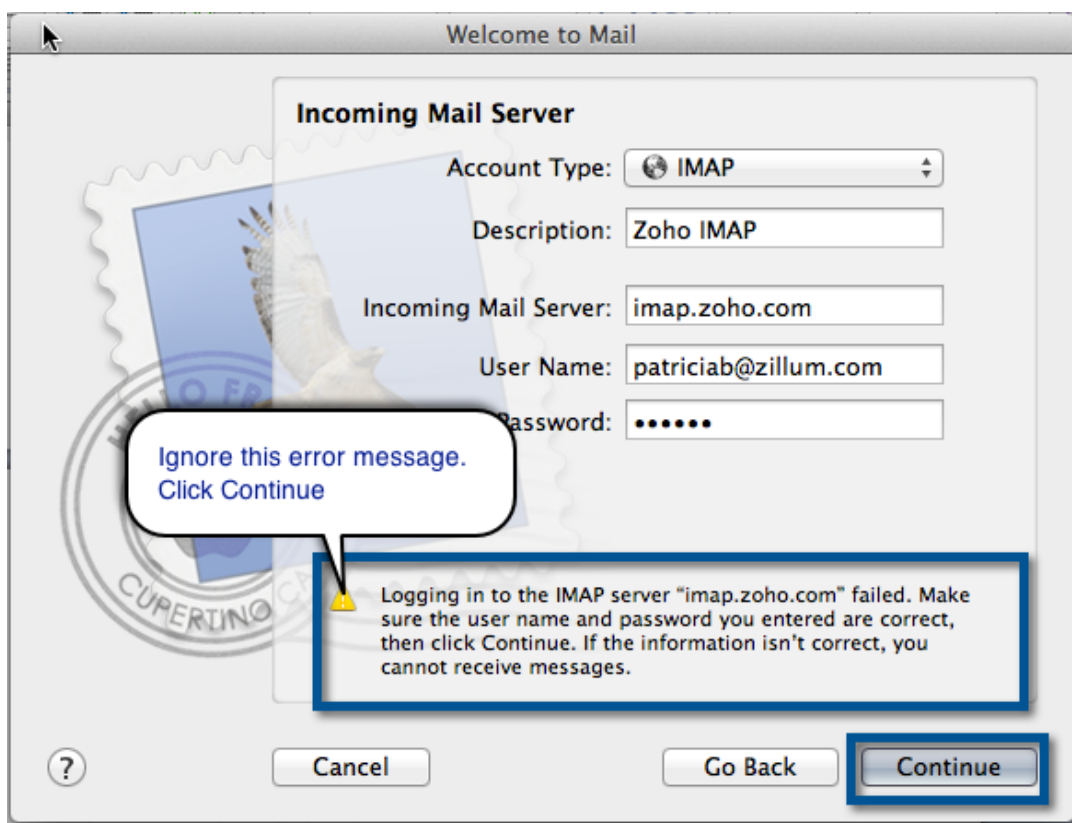
- 收件服务器：imap.zoho.com
- 用户名：Zoho 邮件地址（邮件托管用户使用：用户名@您的域名.com）
- 密码：Zoho 密码

点击**继续**；

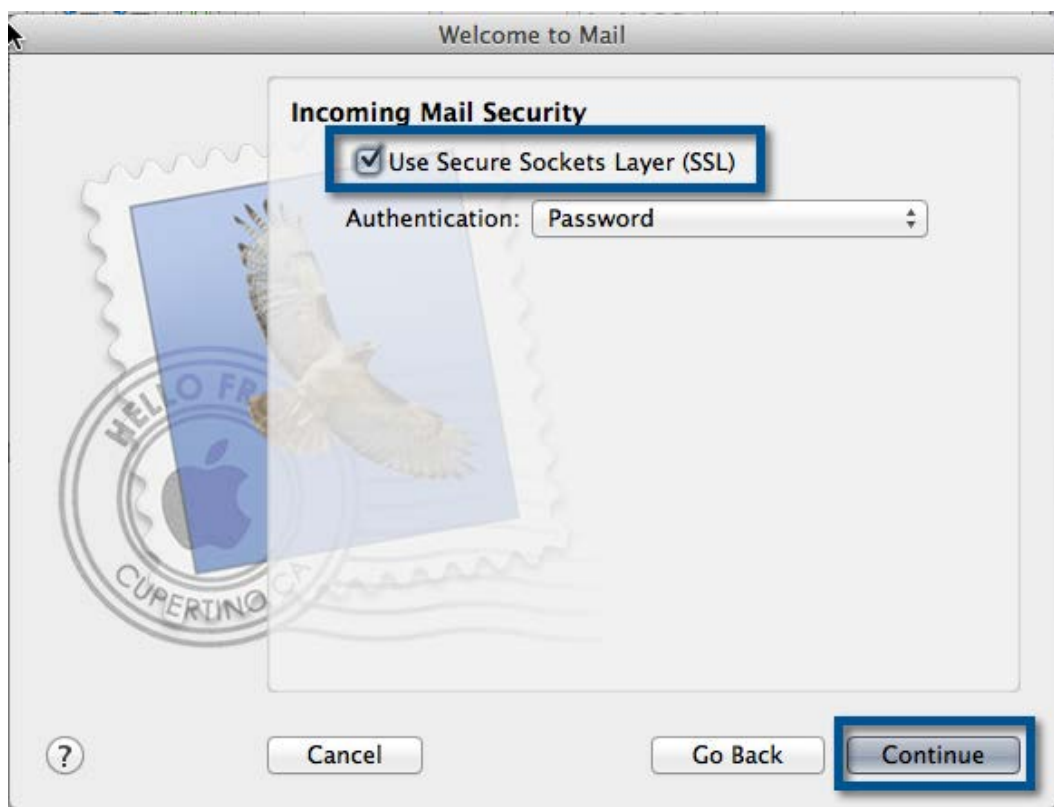


6》默认情况下，Apple 会在非 SSL 连接的情况下自动配置帐号，并给出告警信息。

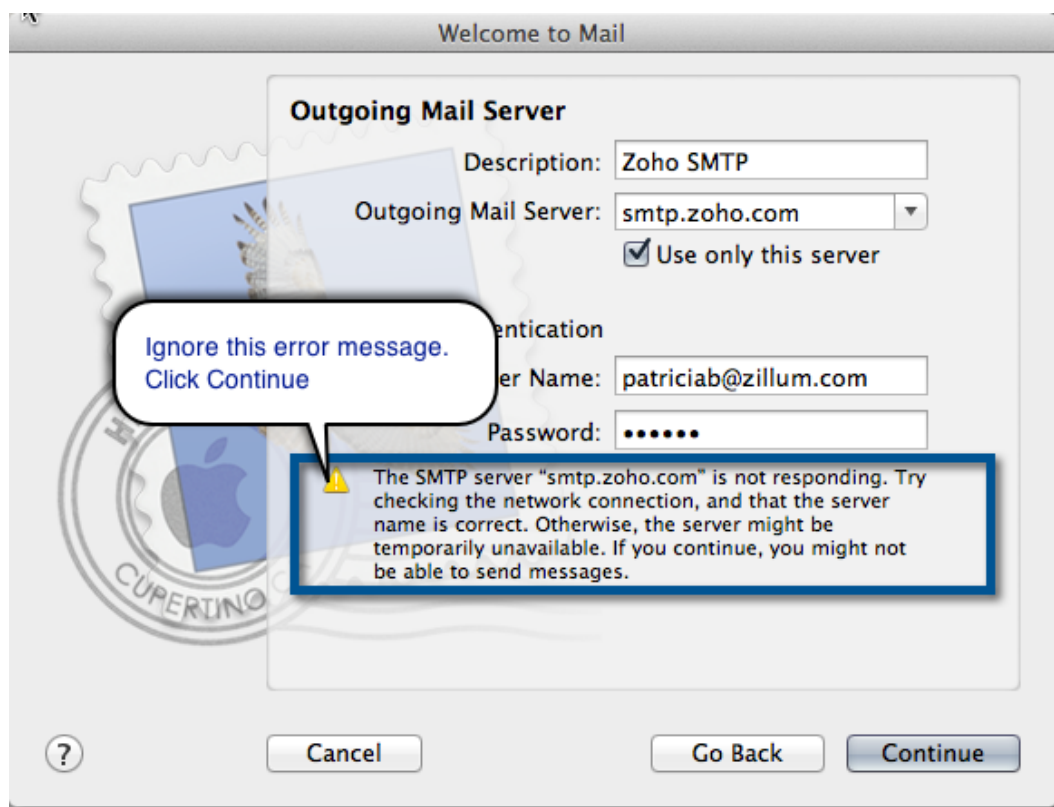
忽略此告警消息并点击继续；



7》 在接下来的界面中，选择**使用安全链接(SSL)**并点击继续；



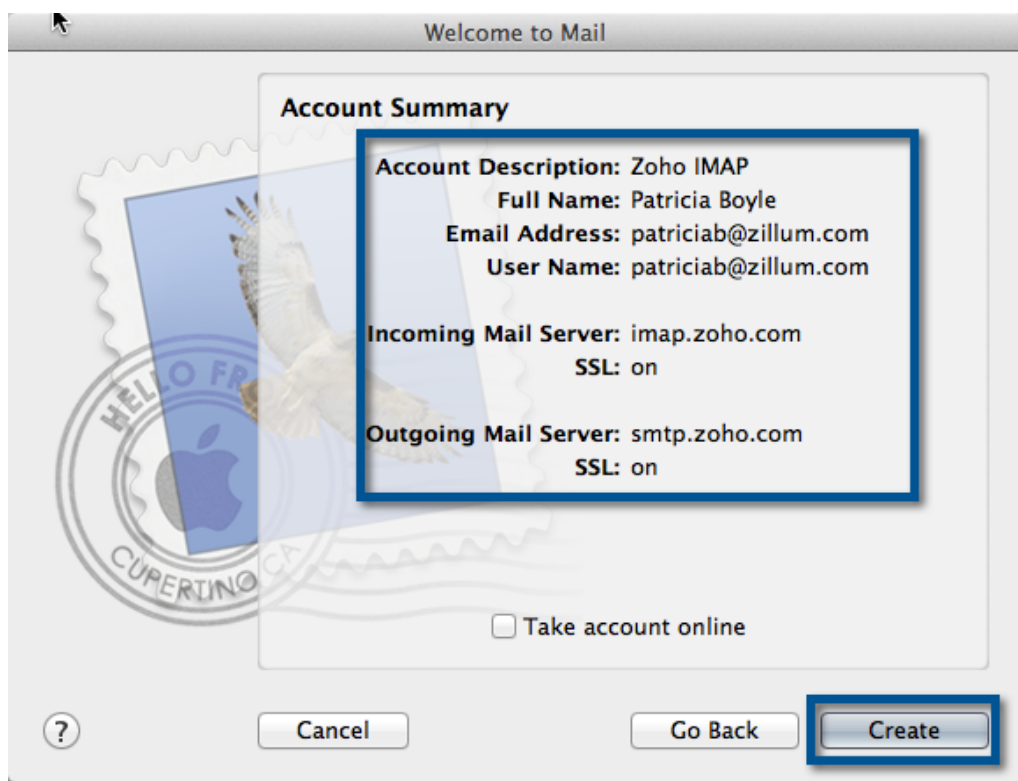
8》 指定发件服务器为：'smtp.zoho.com'。忽略告警并点击继续；



9》 在接下来的界面中选择'使用安全链接(SSL)' 并点击继续；



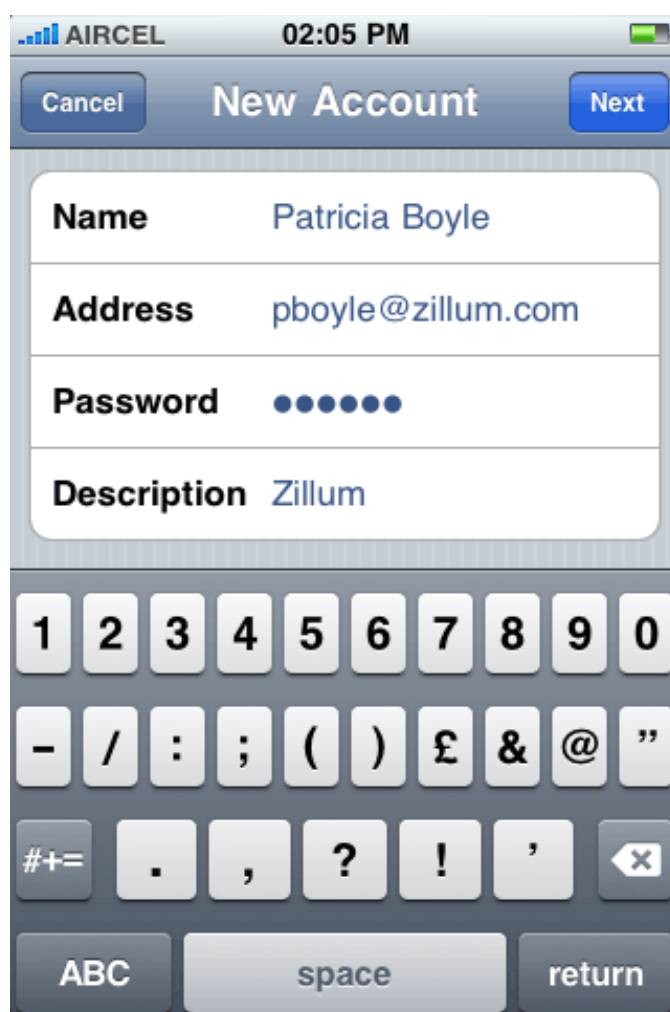
10》 检查最终的帐号摘要信息。如果服务器信息和 SSL 配置是正确的，那么帐号配置一般是没问题的。您可以选择'Take account online'，立即开始同步 Zoho Mail 帐号。



4、 iPhone/iPad

在 iPhone/iPad 上通过 IMAP 配置 Zoho Mail 帐号的操作步骤：

- 1》在 Zoho Mail 的设置页面启用 IMAP 访问（登录到 Zoho Mail，点击设置—》邮件—》邮件转发和 POP/IMAP，启用 IMAP 访问）；
- 2》在您的 iPhone 主界面中点击邮件图标；
- 3》点击添加帐号 >> 其他；
- 4》输入您的名称、邮件地址、密码和简单的描述，点击下一步；
- 5》在接下来的界面中，选择 IMAP；
- 6》在名称字段中输入您的显示名称；



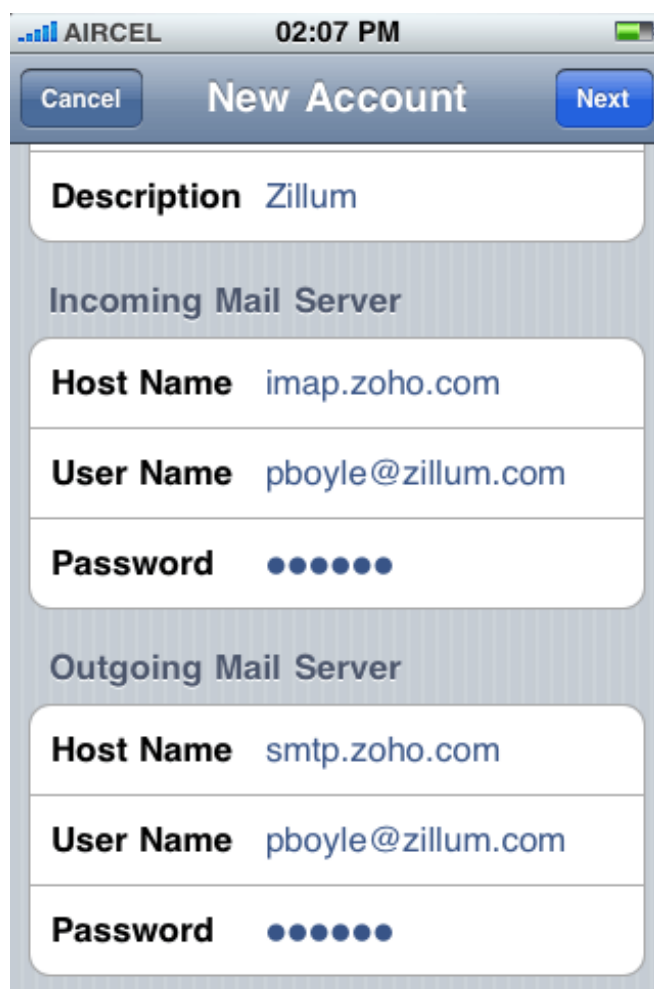
7》在邮件地址字段，指定您的完整邮件地址。如果您的域名托管在 Zoho Mail 服务器上，请指定：用户名@您的域名.com。个人用户输入：用户名@zoho.com;

8》在收件服务器部分，输入下面的详细信息：

- 主机名：**imap.zoho.com**
- 用户名：您的 Zoho 邮件地址/用户名
- 密码：您的 Zoho 帐号密码

9》在发件服务器部分，输入下面的详细信息：

- 主机名：**smtp.zoho.com**
- 用户名：您的 Zoho 邮件地址/用户名
- 密码：您的 Zoho 帐号密码



AIRCEL 02:07 PM

Cancel New Account Next

Description Zillum

Incoming Mail Server

Host Name imap.zoho.com

User Name pboyle@zillum.com

Password ●●●●●●

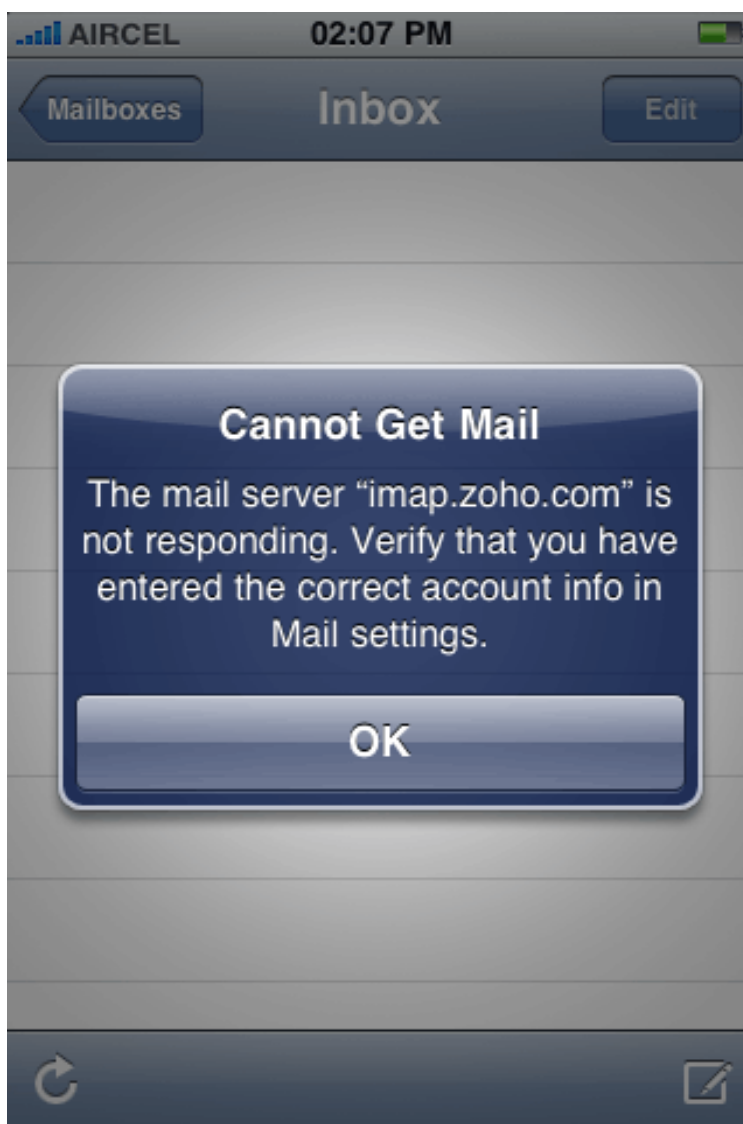
Outgoing Mail Server

Host Name smtp.zoho.com

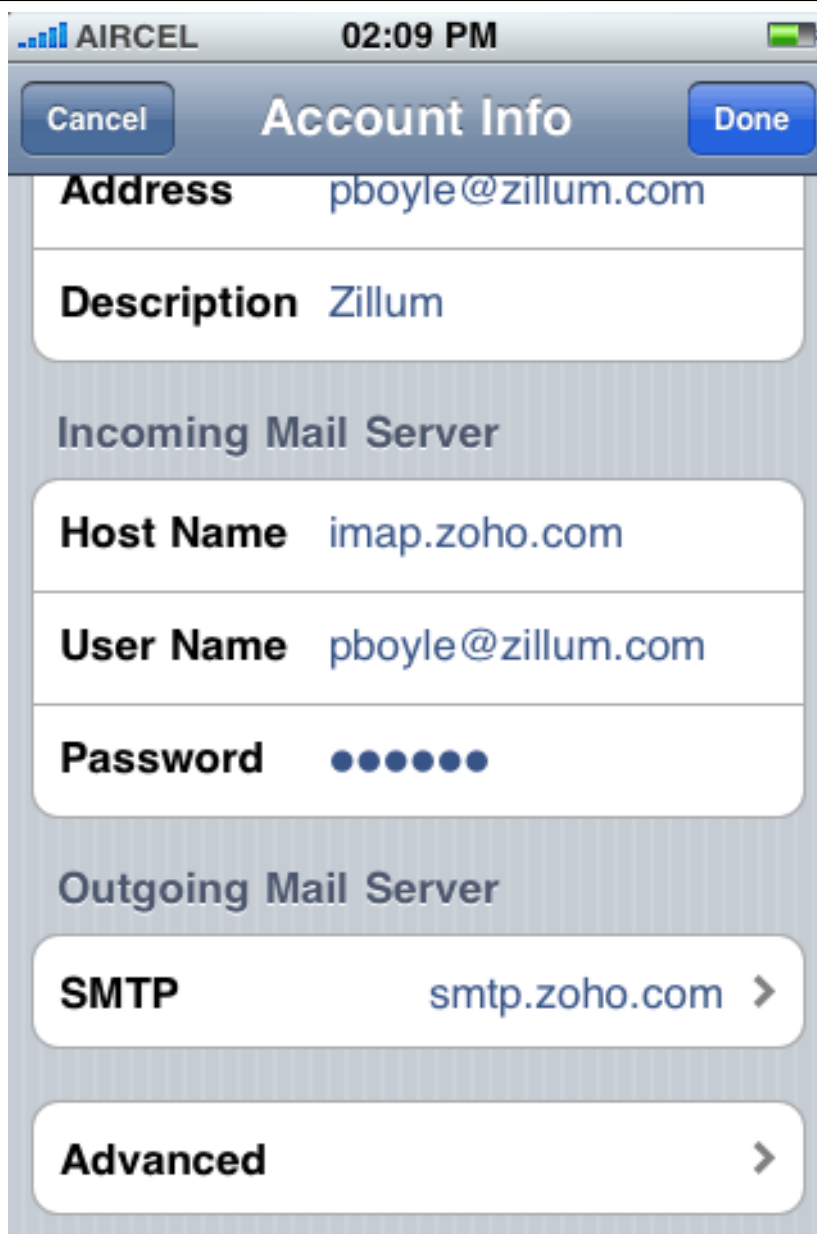
User Name pboyle@zillum.com

Password ●●●●●●

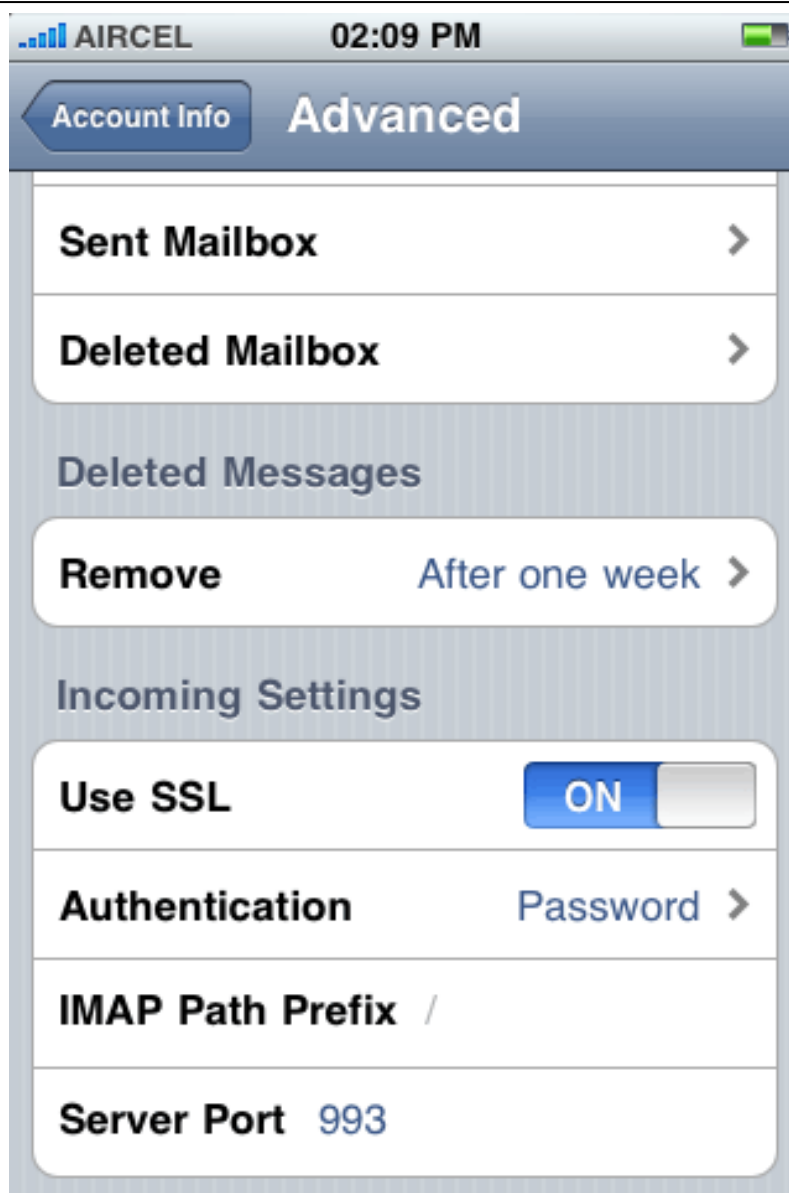
10》默认情况下，iPhone 将在非 SSL 连接的情况下检查服务器信息，并返回一个错误消息。忽略此消息并点击确定。



- 11》 点击下一步并选择保存以保存输入的相关信息；
- 12》 要配置高级选项，从您的 iPhone 主界面中点击设置—》邮件；
- 13》 点击选择您创建的邮件帐号；
- 14》 向下滑动并点击"**Advanced**"；

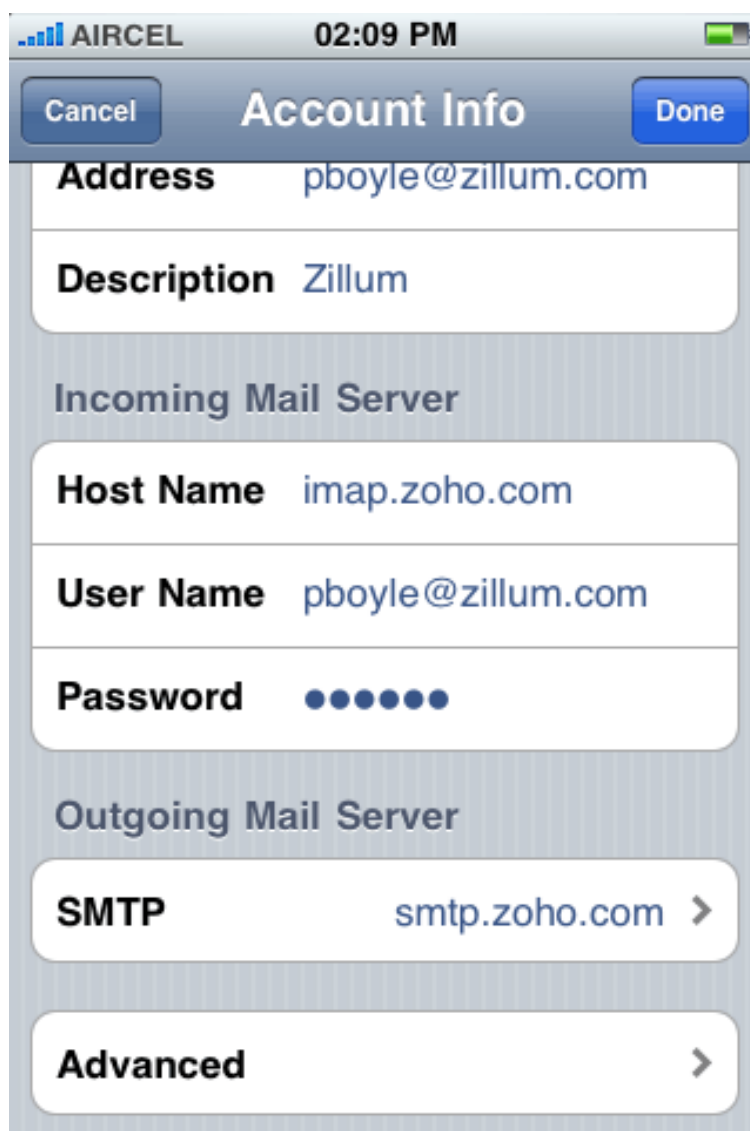


- 在收件服务器设置中，对于“**使用 SSL**”选择“**ON**”；
- 在端口号中指定 **993**；

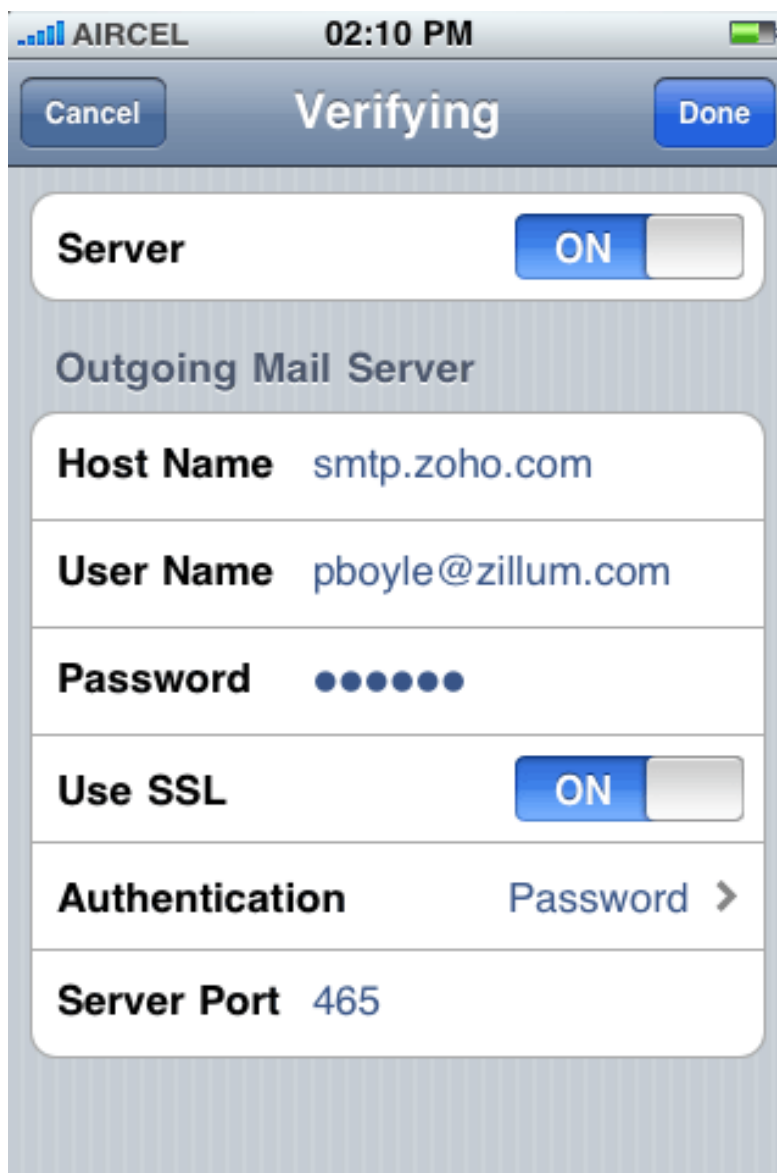


- 保存设置并返回到'帐号信息'

15》 向下滑动并选择"SMTP"以提供详细的端口信息；

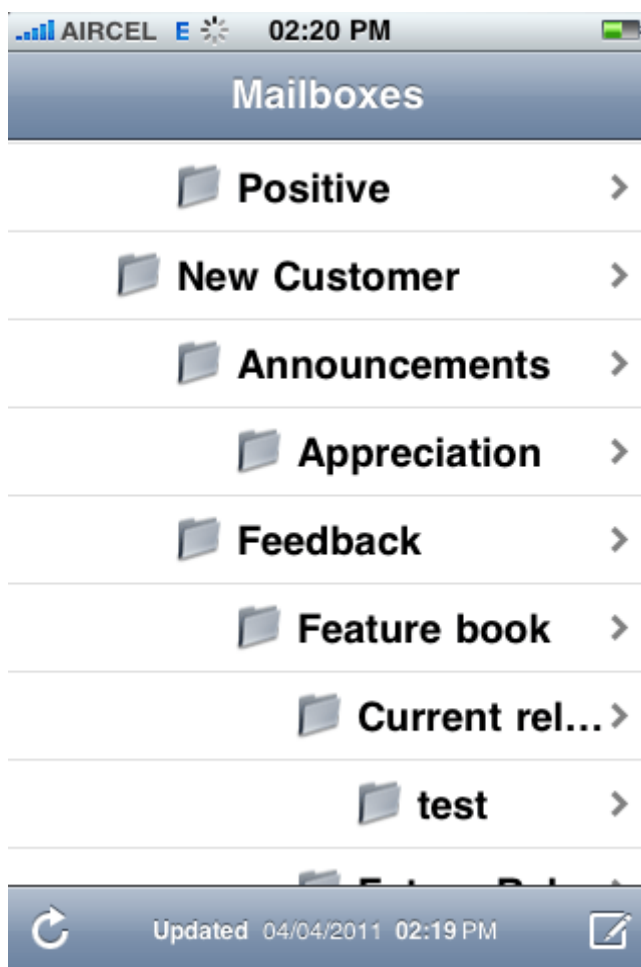


- 在已添加的 SMTP 服务器中，选择'smtp.zoho.com'
- 在发件服务器设置中，对于"使用 SSL"选择"ON"
- 在端口号字段中指定 465



16》基于更新的配置信息，iPhone 将再次检查服务器。成功登录之后，将成功创建帐号并开始同步；

17》成功完成之后，您将打开邮件界面；



18》要配置同步的文件夹，请选择新添加的帐号并点击高级；

19》在邮箱操作中，映射 iPhone/ iPad/ iPod 文件夹与 Zoho 服务器上的文件夹。

5、Windows Phone

在 Windows Phone 设备上通过 IMAP 配置 Zoho Mail 的操作步骤：

1. 首先需要为您的帐号启用 IMAP 访问；
2. 登录到 Zoho Mail 并在设置页面[启用 IMAP 访问](#)。保存设置；
3. 在 Windows Phone 主界面中选择‘设置’ >> ‘邮件帐号’；
4. 选择“添加新帐号 >> ‘高级设置’；

5. 输入您的'完整邮件地址' (用户名@zoho.com , 或者 : 用户名@您的域名.com)

以及帐号密码 , 点击下一步 ;

6. 在接下来的界面中 , 选择 Internet 邮件帐号 ;

7. 在接下来的界面中提供如下的详细信息 :

- 帐号名称 - 在您的设备中为此帐号选择一个名称 ;
- 您的名称 - 指定外发邮件时的显示名称 ;
- 收件服务器 - 指定'imap.zoho.com : 993'
- 帐号类型 - 从列表中选择 IMAP4 ;
- 用户名 - 提供完整的邮件地址 ; (用户名@zoho.com 或者 用户名@您的域名.com) ;
- 密码 - 提供您的 Zoho 帐号密码 ;
- 发件(SMTP)服务器 - 指定'smtp.zoho.com : 465'
- 点击高级选项
 - 确保选中'收件服务器需要 SSL'复选框
 - 确保选中'发件服务器需要 SSL'复选框
 - 下载邮件在 - 选择'任何时候'以随时同步邮件

注意 :

选择其它选项 , 可能会在帐号同步时出现错误。

8. 点击'登录'以创建帐号并开始同步 ;

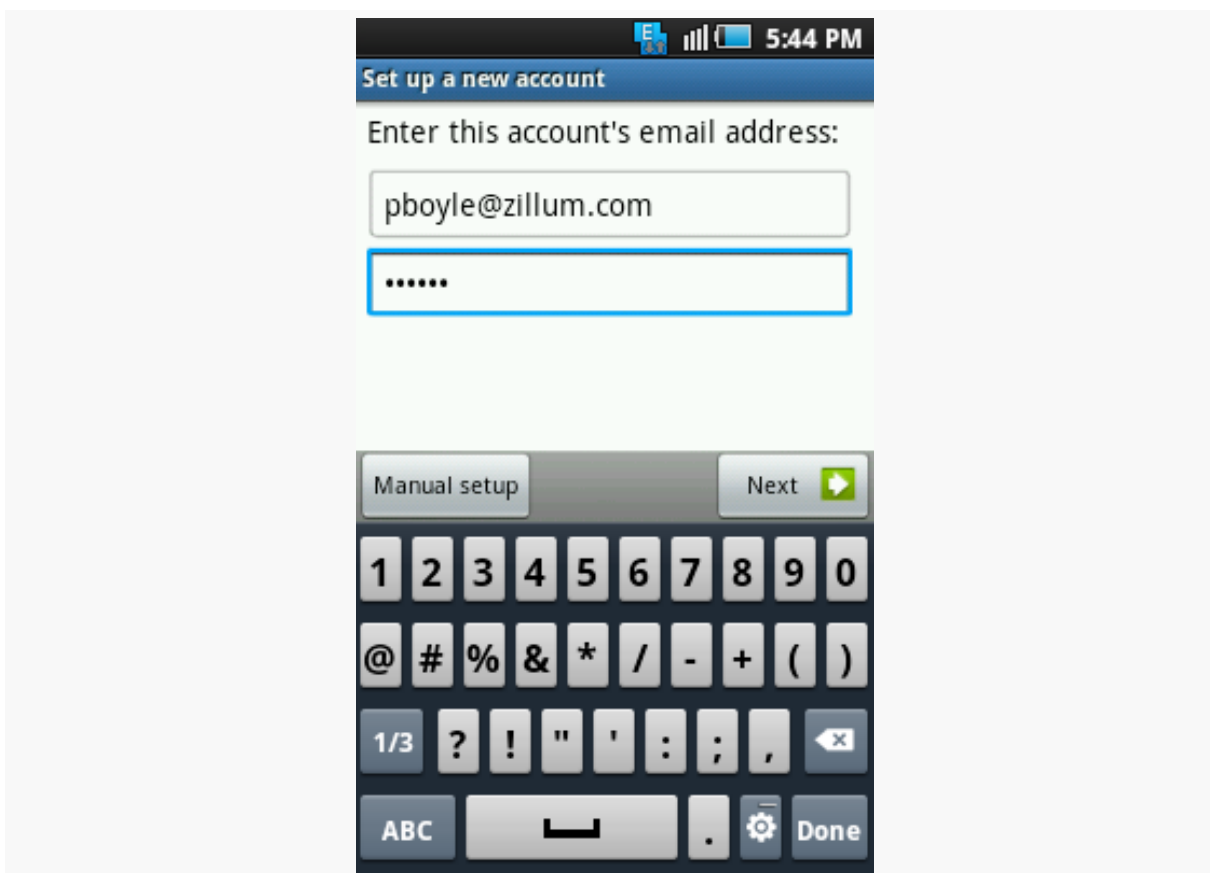
9. 帐号完成设置 , 开始同步您的 Zoho Mail 帐号。

6、安卓设备

在安卓设备上通过 IMAP 配置 Zoho Mail 帐号的步骤：

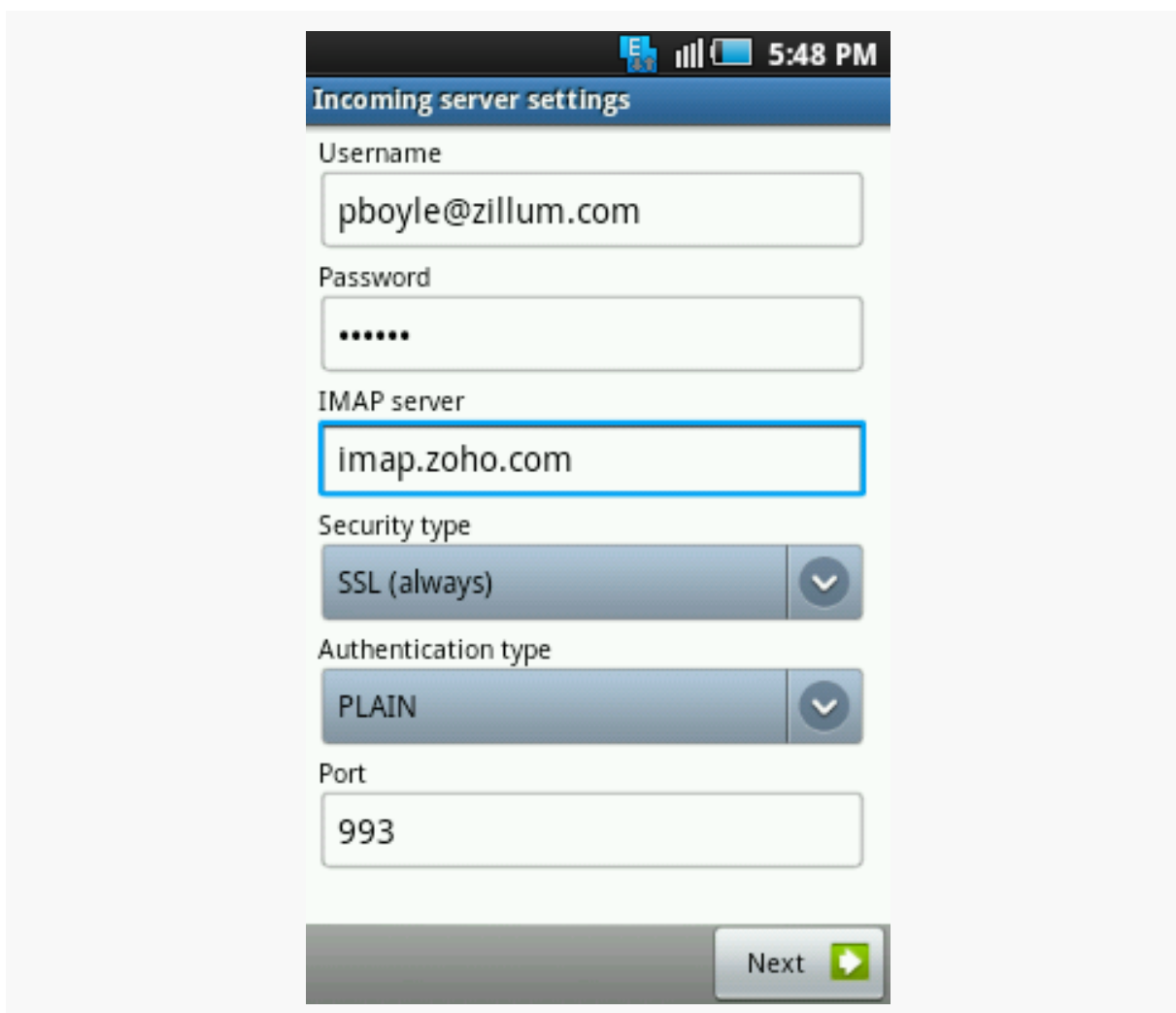
您可以在您的安卓设备上通过 IMAP 配置 Zoho Mail 帐号。您需要确保已经在 Zoho Mail 的网页端启用了 IMAP 访问。

- 1》 首先，您需要在网页端启用帐号的 IMAP 访问；
- 2》 登录到 Zoho Mail，在 Zoho Mail 设置页面中[启用 IMAP 访问](#)并保存设置；
- 3》 在您的安卓设备主菜单中，选择 **‘设置’** >> **‘电子邮件’**；
- 4》 某些安卓版本，需要您打开 **‘应用’** >> **‘电子邮件’**；
- 5》 选择 **“添加帐号 >> ‘其他’**；
- 6》 选择**“IMAP”**；
- 7》 输入帐号的邮件地址和密码，点击**手动设置**；



8》输入收件服务器的设置信息。

- 在用户名字段中，输入您的完整邮件地址：**用户名@您的域名.com**（对于域名托管在 Zoho 服务器上的用户），或者：**用户名@zoho.com**（对于直接使用@zoho.com 的用户）；
- 在 "密码" 字段中输入您的密码；
- 在 IMAP 服务器字段输入 "imap.zoho.com"；
- 在下拉框中选择安全连接类型为 **SSL(总是)**；
- 确保认证类型是 'Plain'；
- 指定端口号为 **993**，点击下一步；



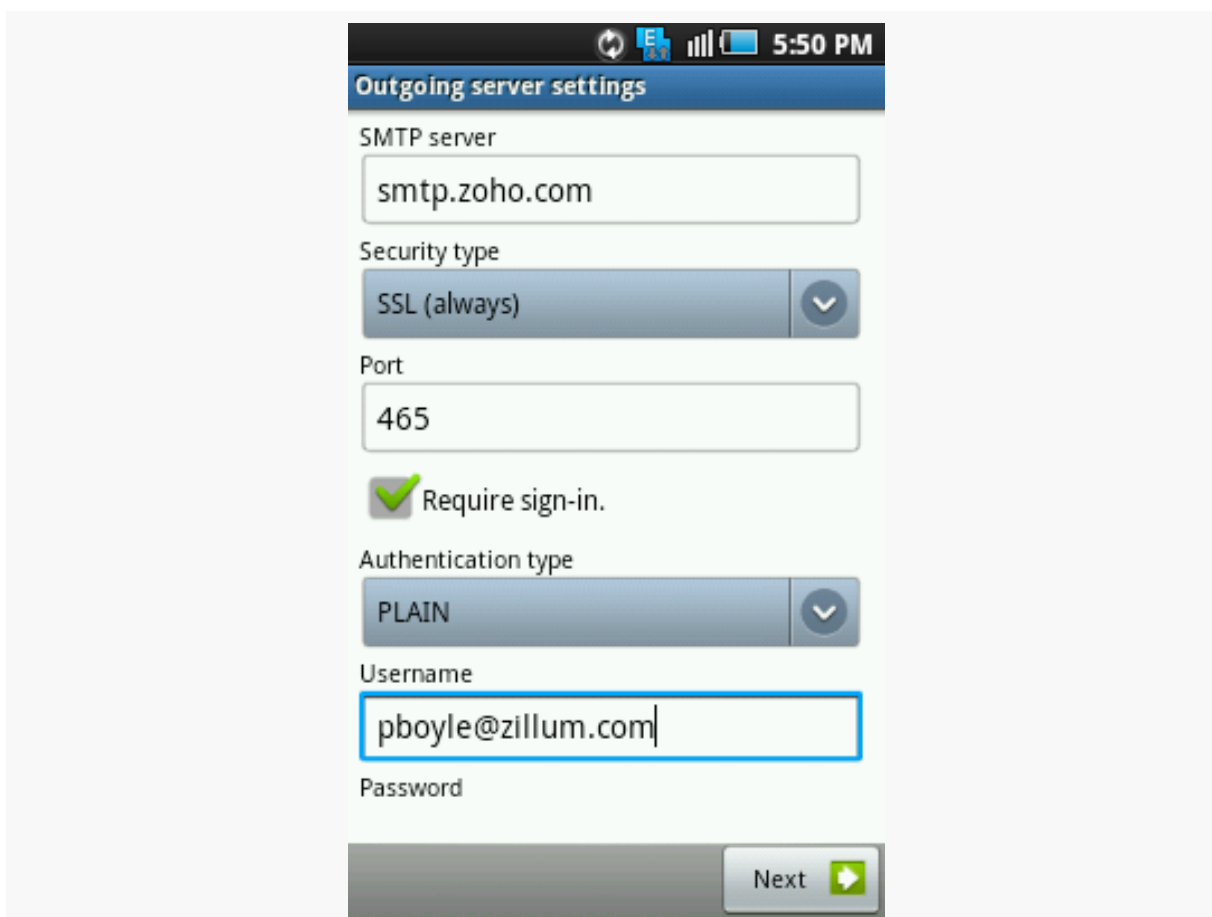
The screenshot shows a mobile device screen with the title "Incoming server settings". The fields are filled with the following information:

- Username: pboyle@zillum.com
- Password: masked with dots
- IMAP server: imap.zoho.com
- Security type: SSL (always)
- Authentication type: PLAIN
- Port: 993

A "Next" button with a green arrow is located at the bottom right of the form.

9》输入**发件服务器**(SMTP)的参数信息：

- 在 SMTP 服务器字段中输入"**smtp.zoho.com**"；
- 从下拉框中选择安全连接类型为 **SSL (总是)**；
- 指定端口号为 **465**；
- 确保选中需要登录复选框；
- 在用户名字段中，输入您的完整邮件地址：**用户名@您的域名.com**（对于域名托管在 Zoho 服务器上的用户），或者输入：用户名@zoho.com；
- 确保认证类型是'**Plain**'
- 在"密码"字段中输入您的密码，点击下一步；



10》成功完成之后，您将打开邮件界面；

11》这样就在您的安卓手机上成功配置 Zoho Mail 了。